



Den meget lange udvikling i indkomstuligheden i Danmark:

Top indkomster og alle de andre

Jakob Egholt Søgaard

Københavns Universitet

26. September 2014



Min indgang til det hele

Baggrund

- Thomas Piketty har sammen med andre gjort et stor arbejde for at få danne sammenlignelige ulighedsserier:
 - Så langt tilbage i tid som muligt.
 - Med så mange lande som muligt.
- Jeg har samarbejdet med professor Anthony Atkinson (Oxford) om at lave serien for Danmark.

Litteratur

- En meget gammel litteratur, som daterer tilbage til fx Baxter (1868). Interessen vækkes til live med jævne mellemrum fx Kuznets (1955) og fornyligt med Piketty (2003).
- Tidligere studier i Danmark: Bjerke (1965), Egmose (1985) og specielt Sørensen (1989, 1993).



Rådata: Indkomsttabel fra 1908

Tabel 1. Indtægt og Formue i Landets Hoveddele, efter Indtægtsgupper.
Revenus et fortune dans les grandes parties du pays, par groupe de revenus.

Indtægtsgupper	Hovedstaden <i>la capitale</i>			Provinsbyerne <i>villes de province</i>			Landdistrikterne <i>districts ruraux</i>			Hele Landet <i>tout le pays</i>		
	Antal <i>personnes</i>	Indtægt <i>revenus</i>	Formue <i>fortune</i>	Antal <i>personnes</i>	Indtægt <i>revenus</i>	Formue <i>fortune</i>	Antal <i>personnes</i>	Indtægt <i>revenus</i>	Formue <i>fortune</i>	Antal <i>personnes</i>	Indtægt <i>revenus</i>	Formue <i>fortune</i>
	Absolutte Tal <i>chiffres réels</i>											
	1000 Kr.	1000 Kr.		1000 Kr.	1000 Kr.		1000 Kr.	1000 Kr.		1000 Kr.	1000 Kr.	
Under Skattegrænsen..... <i>sous la limite contrib.</i>	140091	64410	57032	123742	51860	59978	465898	202220	256137	729731	318480	373147 ¹⁾
Fra Skattegrænsen til 800 Kr.. <i>de la limite à 800 c.</i>	"	"	"	10883	7987	13394	46418	31081	177511	57301	39068	190906
800—1000 Kr.	22384	19172	19976	26429	23365	30966	42264	36868	192219	91077	79405	243151
1000—1200 —	28984	30627	22444	19360	20455	31138	28128	29765	174985	76472	80847	228567
1200—1500 —	26645	34852	33426	15184	19681	38440	24508	32187	222237	66337	86720	294103
1500—2000 —	19729	33143	52730	12058	19727	53607	23193	39292	307906	54980	92162	414243
2000—3000 —	12388	29252	92704	8690	20225	74622	18886	43298	375429	39964	92775	542755
3000—4000 —	5024	16966	77420	3642	12136	53352	5771	19473	177572	14437	48575	308344
4000—6000 —	4704	22398	133172	2998	14175	74954	3673	16738	141394	11275	53311	349520
6000—8000 —	1948	13225	96073	1255	8456	51075	1207	8002	66073	4410	29683	213221
8000—10000 —	1094	9679	80952	573	5000	32796	508	4419	38967	2175	19098	152715
10000—15000 —	1262	15087	142475	574	6740	52449	520	6140	61303	2356	27967	256727
15000—20000 —	561	9544	100628	180	3010	26565	188	3156	40381	929	15710	167574
20000—30000 —	480	11556	128053	146	3389	35385	148	3478	51102	773	18423	214540
30000—40000 —	201	6829	76863	44	1467	15169	53	1797	31959	298	10093	123991
40000—50000 —	88	3846	41962	16	689	5898	28	1440	30216	132	5975	78075
50000—100000 —	150	9897	99875	19	1319	14740	65	4374	93471	234	15590	208086
100000 Kr. og derover.....	67	11092	131164	8	1091	12442	44	8409	236906	119	20592	380512
Tilsammen...	265800	341575	1,386949	225800	220762	676960	661400	492137	2,676267	1,153000	1,054474	4,740176



Udfordringerne ved det historiske data

Data:

- Data kommer primært fra opgørelserne i forbindelse med indkomstskatten.
- => Da progressiv indkomstskat blev indført fik indkomstfordelingen betydning for provenuet.

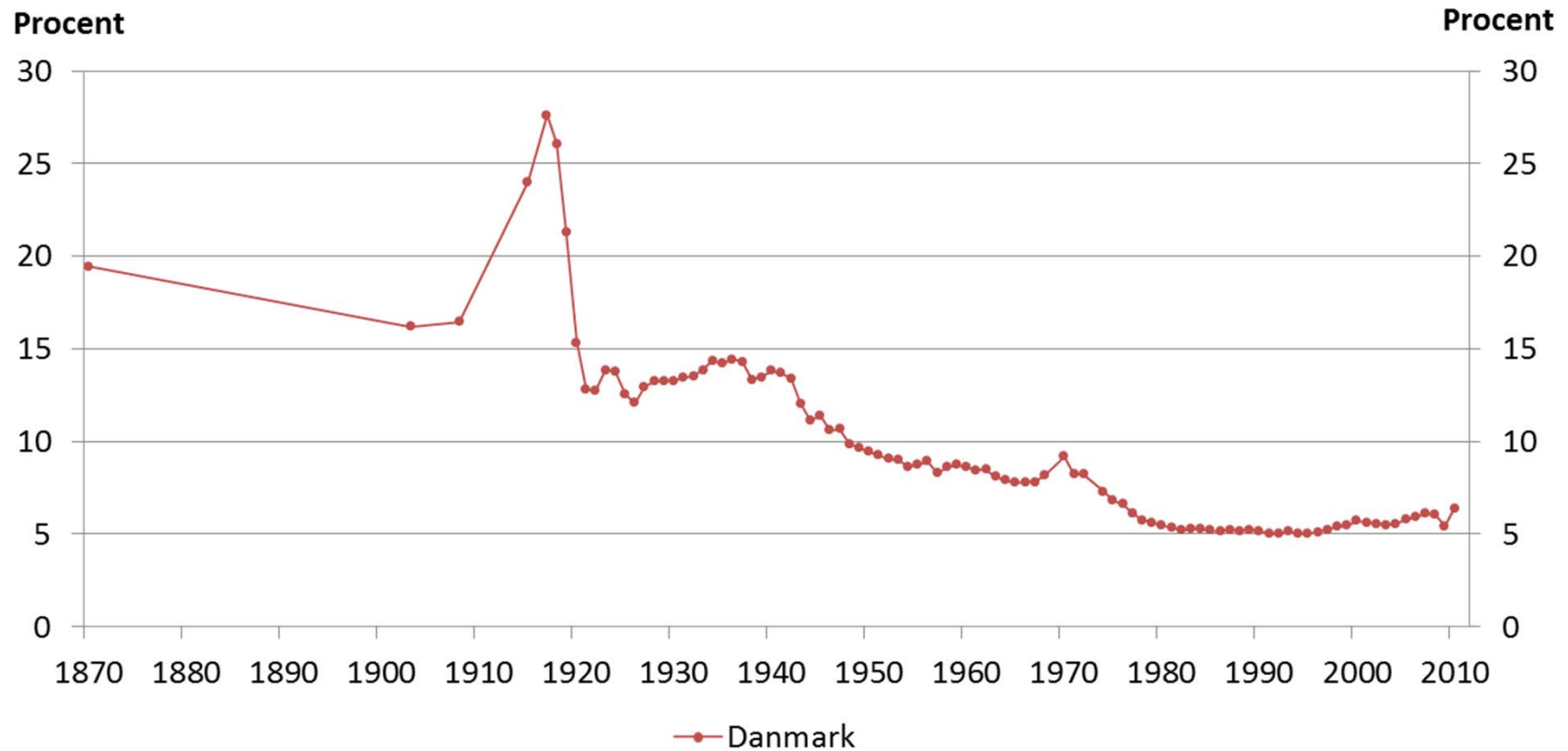
Problemer:

- Oprindeligt meget høje bundgrænser => fokus på top indkomster.
 - Nødvendigt at gøre antagelse om indkomsten for dem som ikke er dækket i statistikken.
 - Danmark er en undtagelse her.
- Bundet af de skattemæssige indkomstdefinition => udfordring for konsistensen over tid.
 - Vi har gjort meget ud af at sikre konsistens.



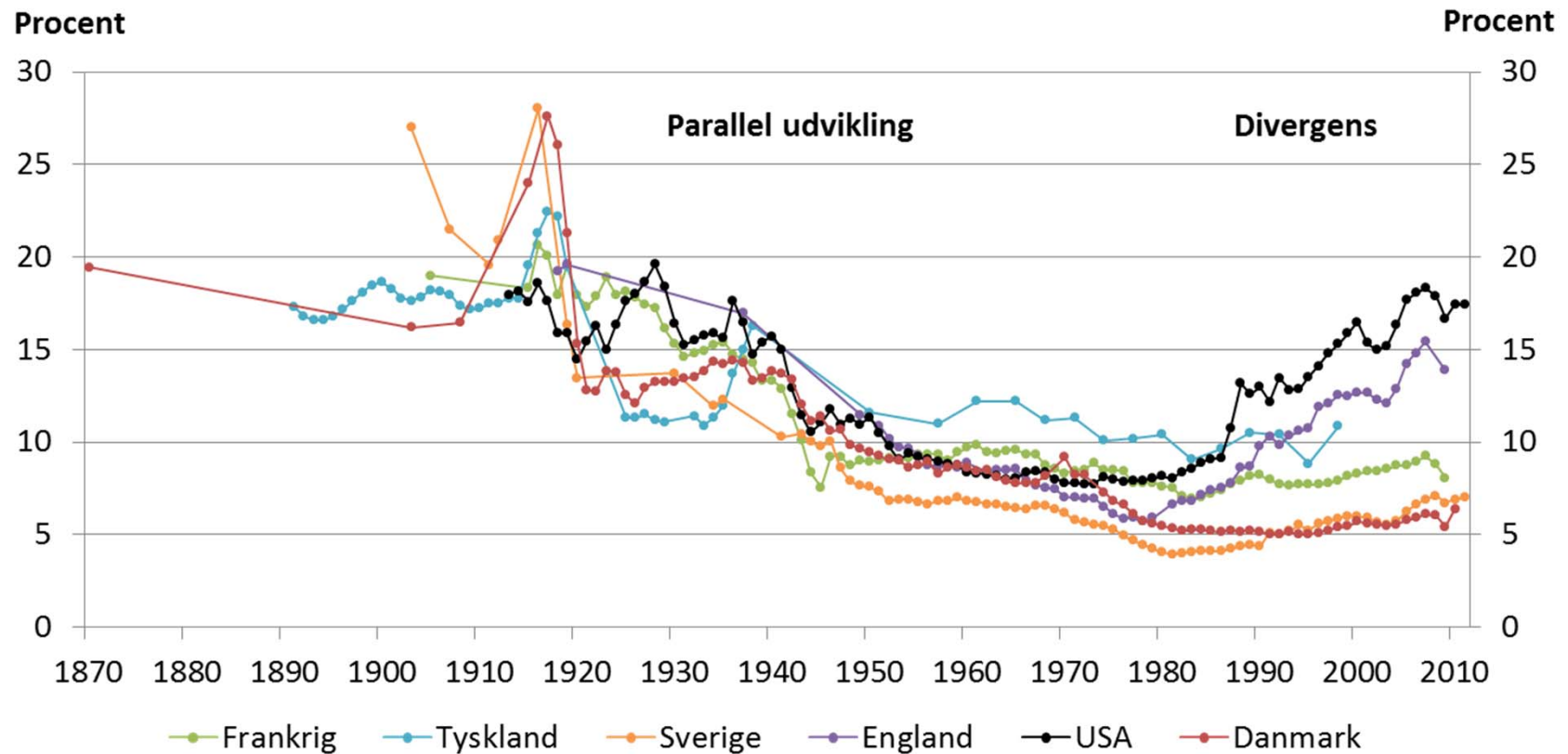
Udviklingen i indkomstuligheden i Danmark 1870-2010

Den rigeste procents indkomstandel



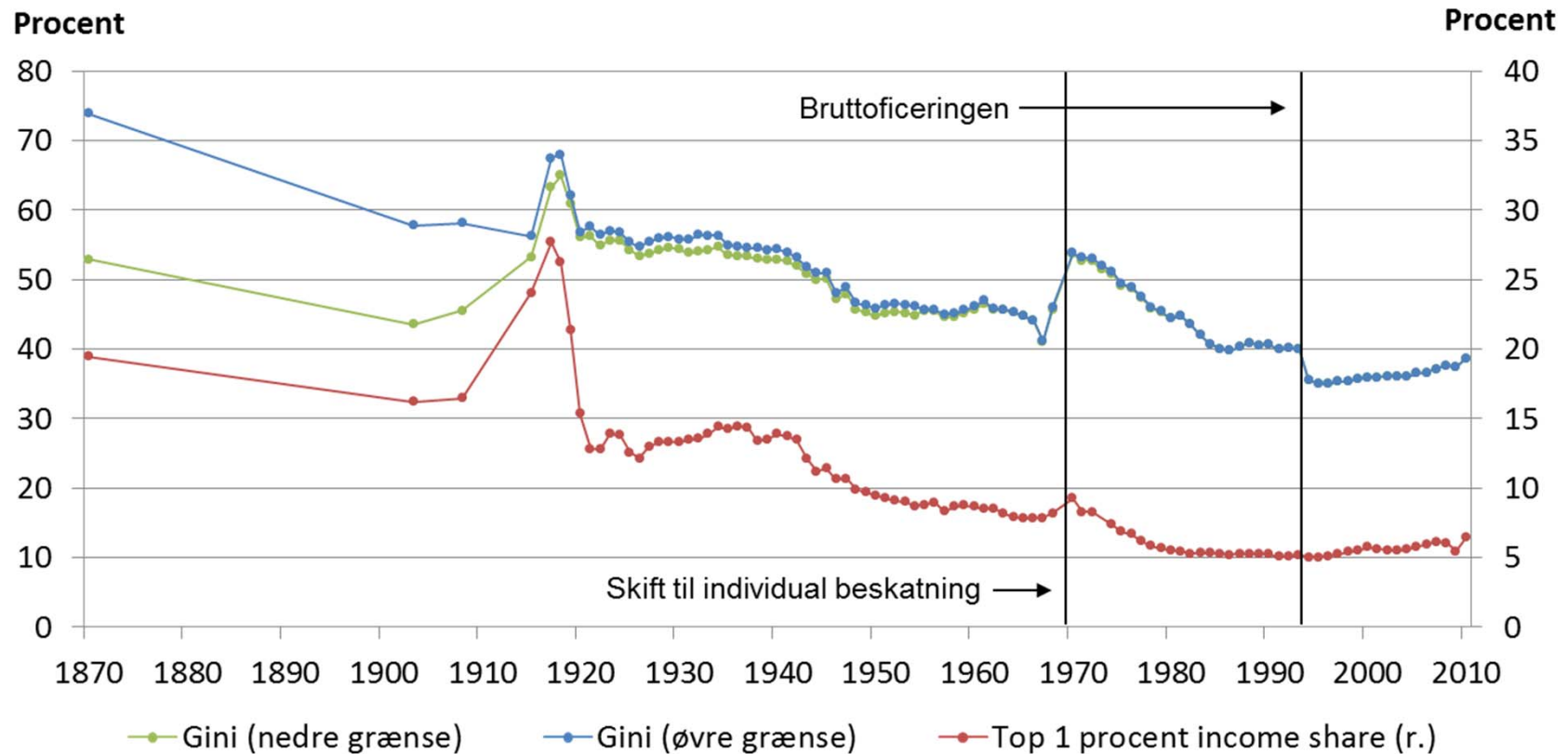
Danmark sammenlignet med andre lande

Den rigeste procents indkomstandel



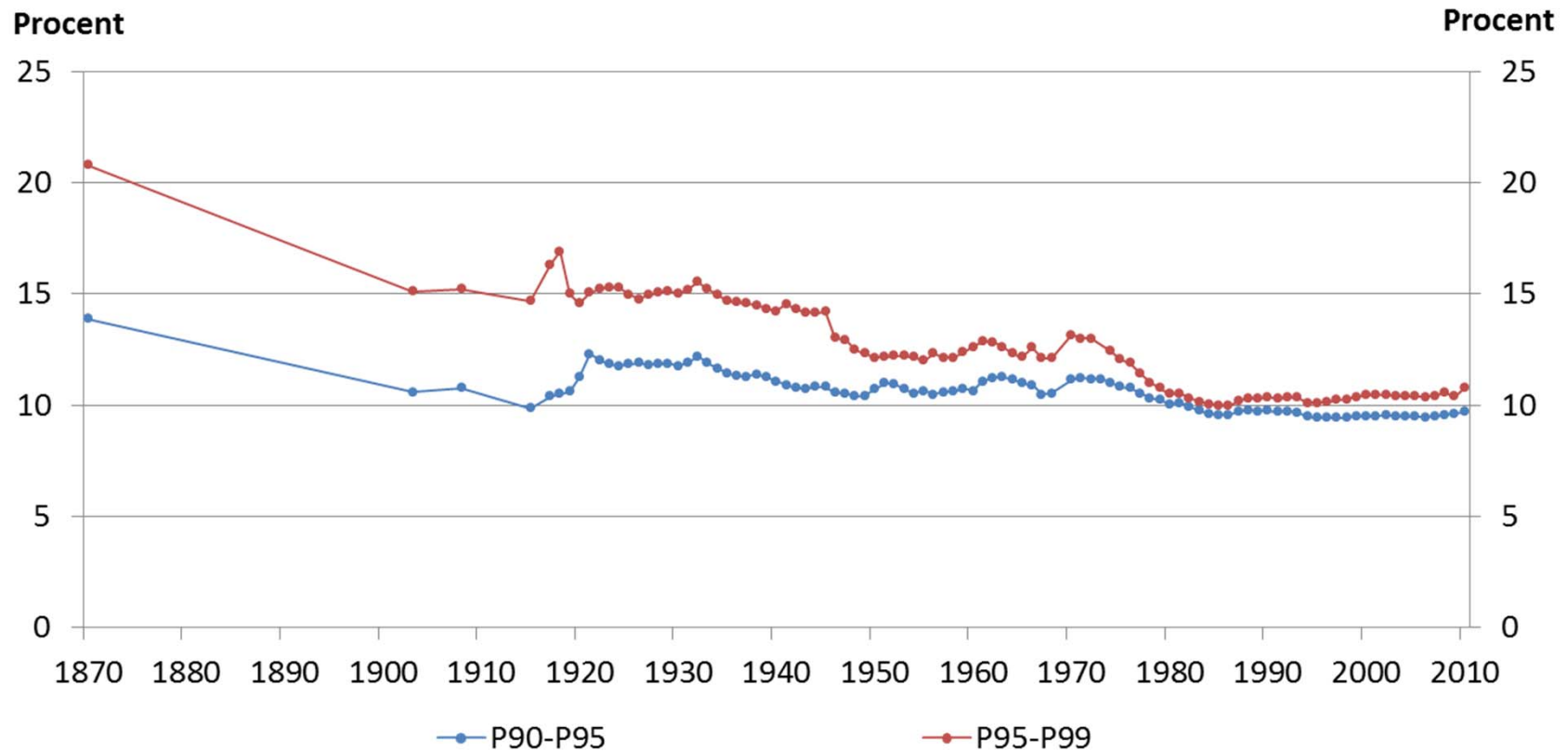
Er top indkomstandelen et godt mål for uligheden?

Den rigeste procents indkomstandel



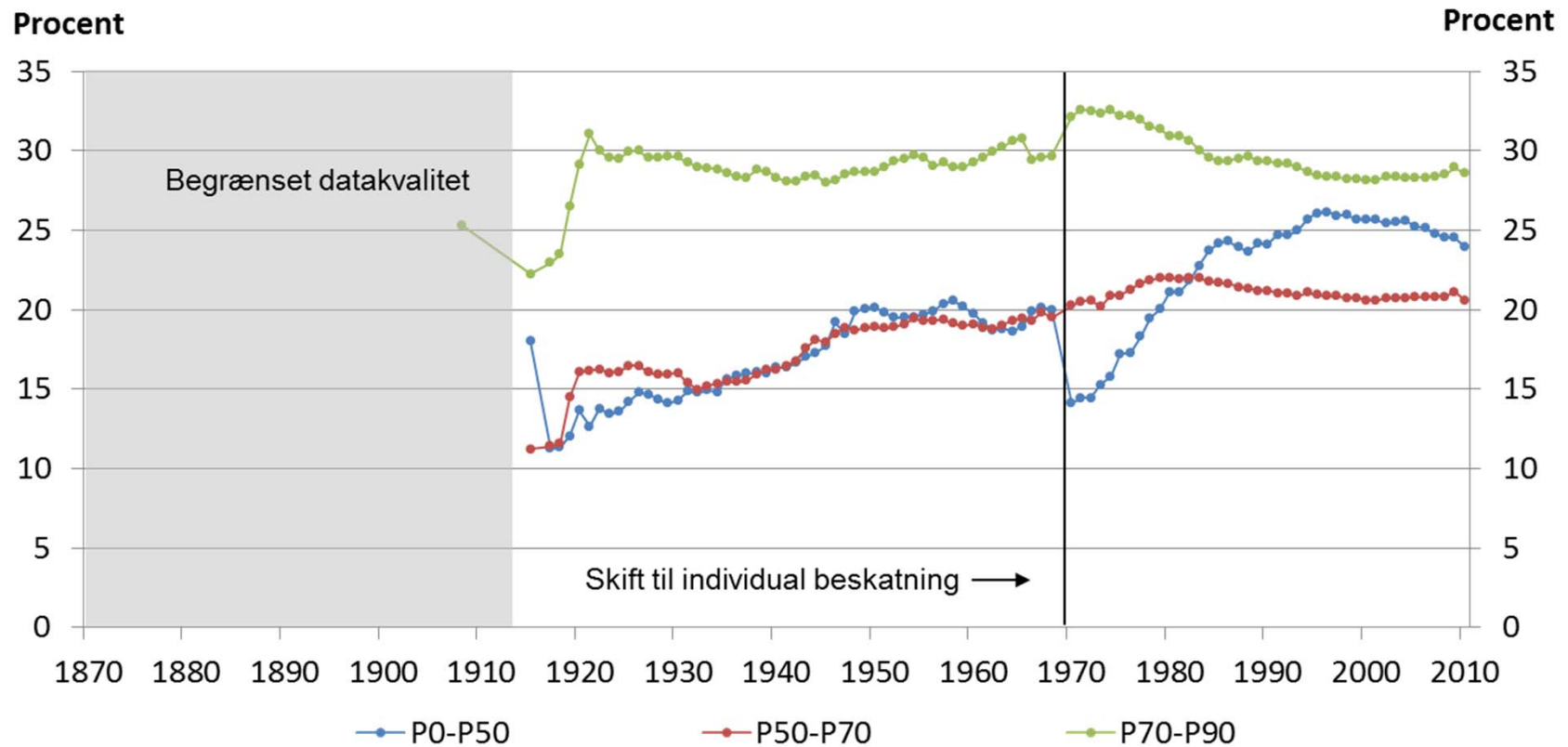
Hvem har faldet i topindkomstandelen gavnet?

De næstrigstes indkomstandele



Hvem har faldet i topindkomstandelen gavnet?

De nederste indkomstandele



Mit "take" på litteraturen

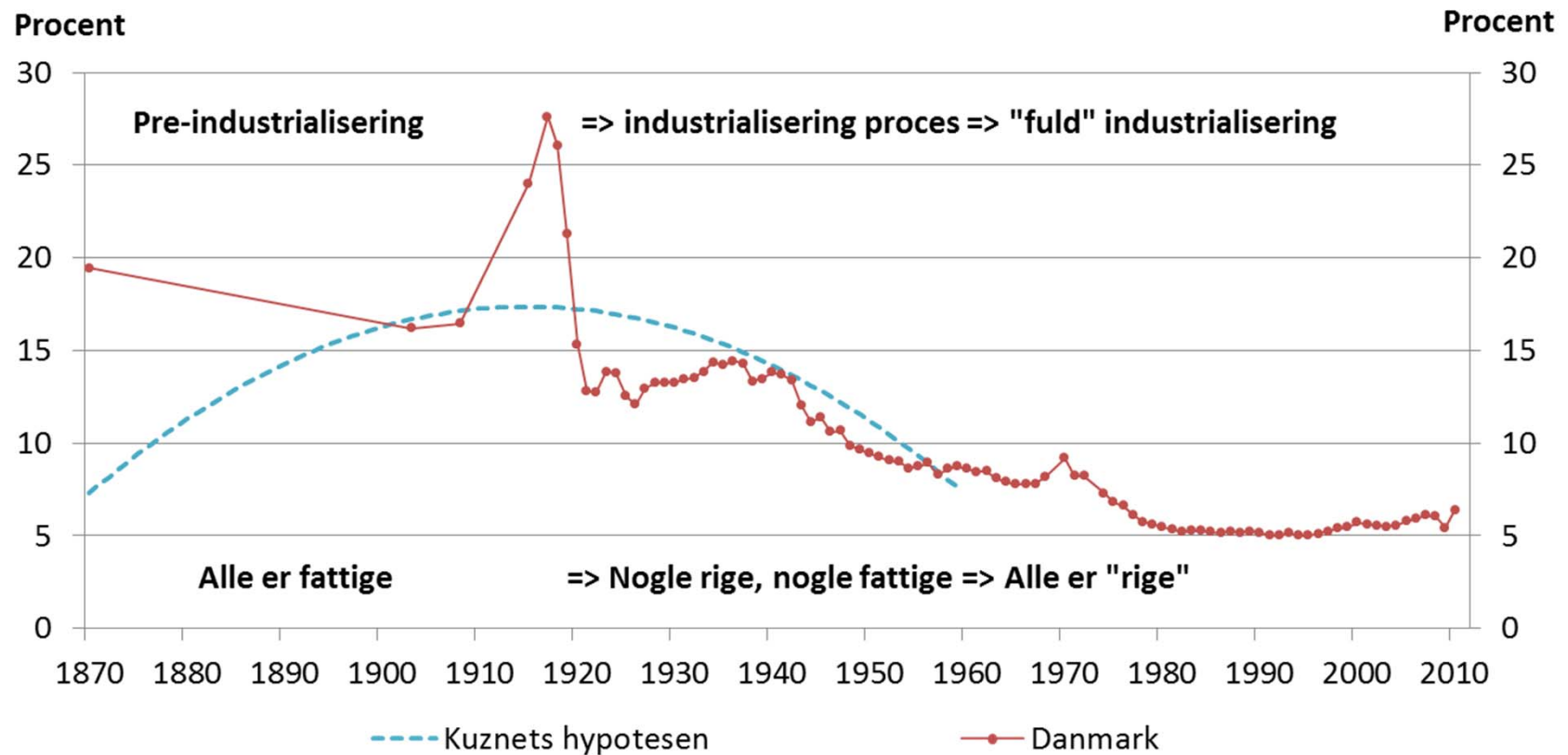
Man kan jo kun være imponeret over Pikettys arbejde

- Men jeg er ikke helt enig i at kapital spiller en afgørende rolle på den måde han påstår:
 - Det stigende K/Y kan bl.a. tilskrives stigende bolig og pensionsformuer (Public wealth). Det er ikke datids "godser", som er komme tilbage.
 - De stigende indkomstforskelle skyldes primært stigende forskelle i lønindkomsten (working rich).
- Det er selvfølgelig meget muligt at de nuværende indkomstforskelle på sigt omsættes i formueforskelle.
- men det grundlæggende problem er indkomstforskellene.
- Det næste spørgsmål:
 - Hvorfor er der så stor forskel på USA og Europa?



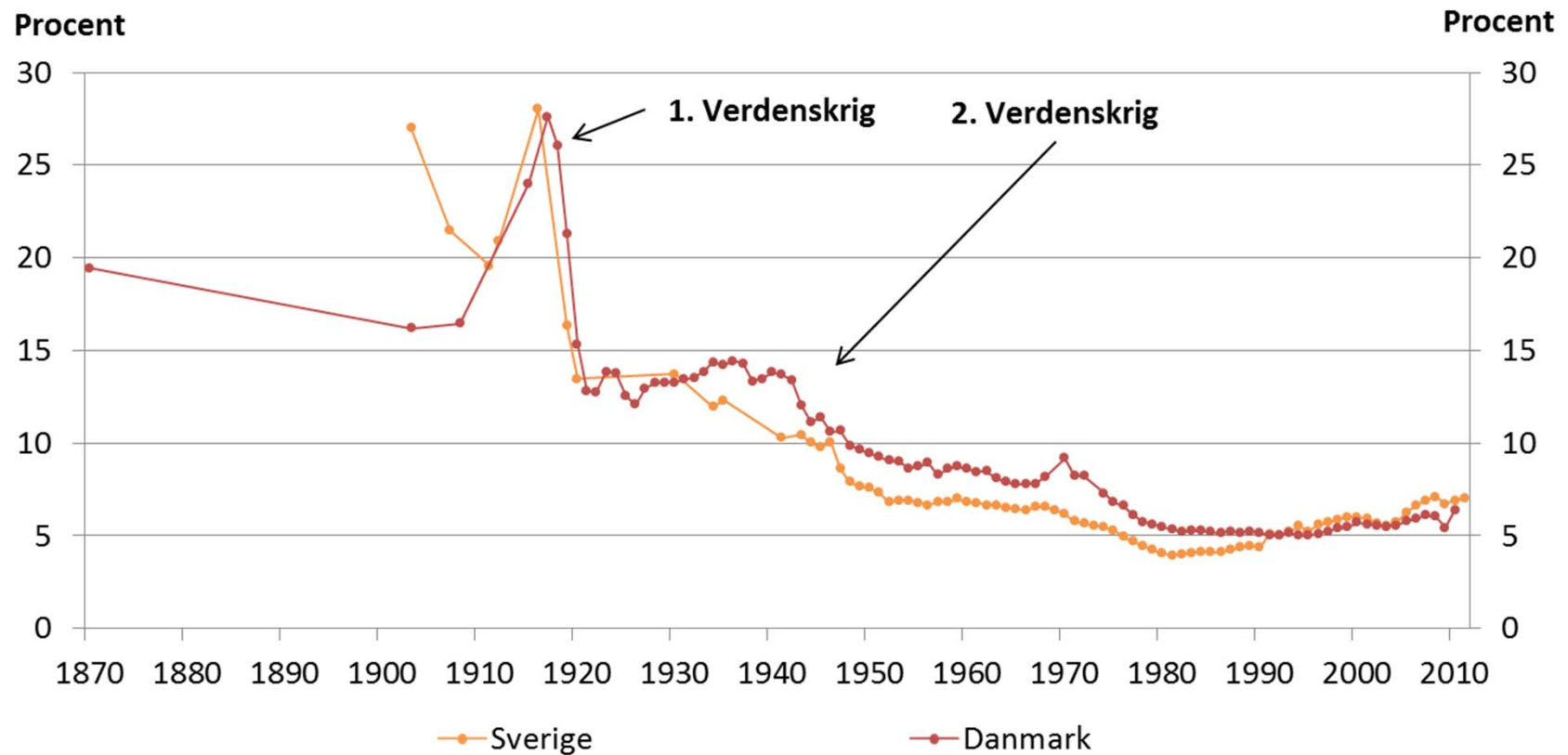
Den "forrige" teori: Kuznets hypotesen

Hypotesen og den faktiske udvikling



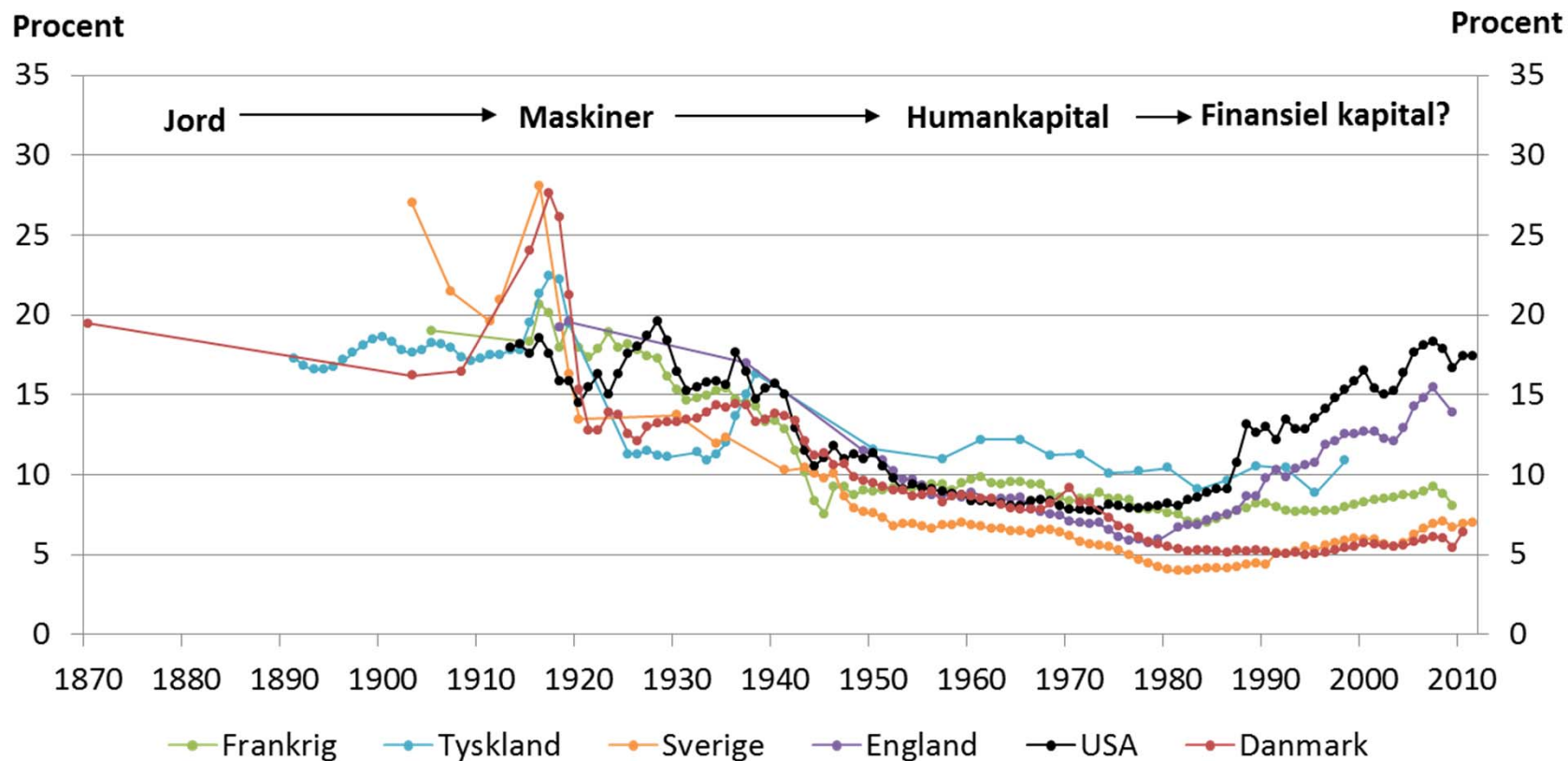
Piketty hypotese: "Destruktion" af kapital

Krig er ikke en tilstrækkelig betingelse for øget lighed



“Min teori”: typen af kapital har betydning

Indkomstuligheden og den vigtigste kapitalfaktor



Konklusion

- Indkomstuligheden målt ved den rigestes procents indkomstandel er faldet markant over de sidste 100 år.
 - Udviklingen var parallel på tværs af lande frem til 1970. Derefter divergens.
- Den rigestes procents indkomstandel er generelt et godt mål for den underliggende ulighed (målt ved Gini).
- Det er specielt personer under den 70. indkomstpercentil som har "vundet" ved faldet i den rigeste procents indkomstandel.
 - Derimod har andelen af den samlede indkomst som har tilfaldet personer mellem P70-95 været overraskende stabil.

