

# Statsministerens nytårstale 2013



**Men det er svært  
at konkurrere, når  
konkurrenceevnen  
på 10 år er blevet  
næsten 20 procent  
ringere**

# Helle får inspiration fra Økonomisk Redegørelse

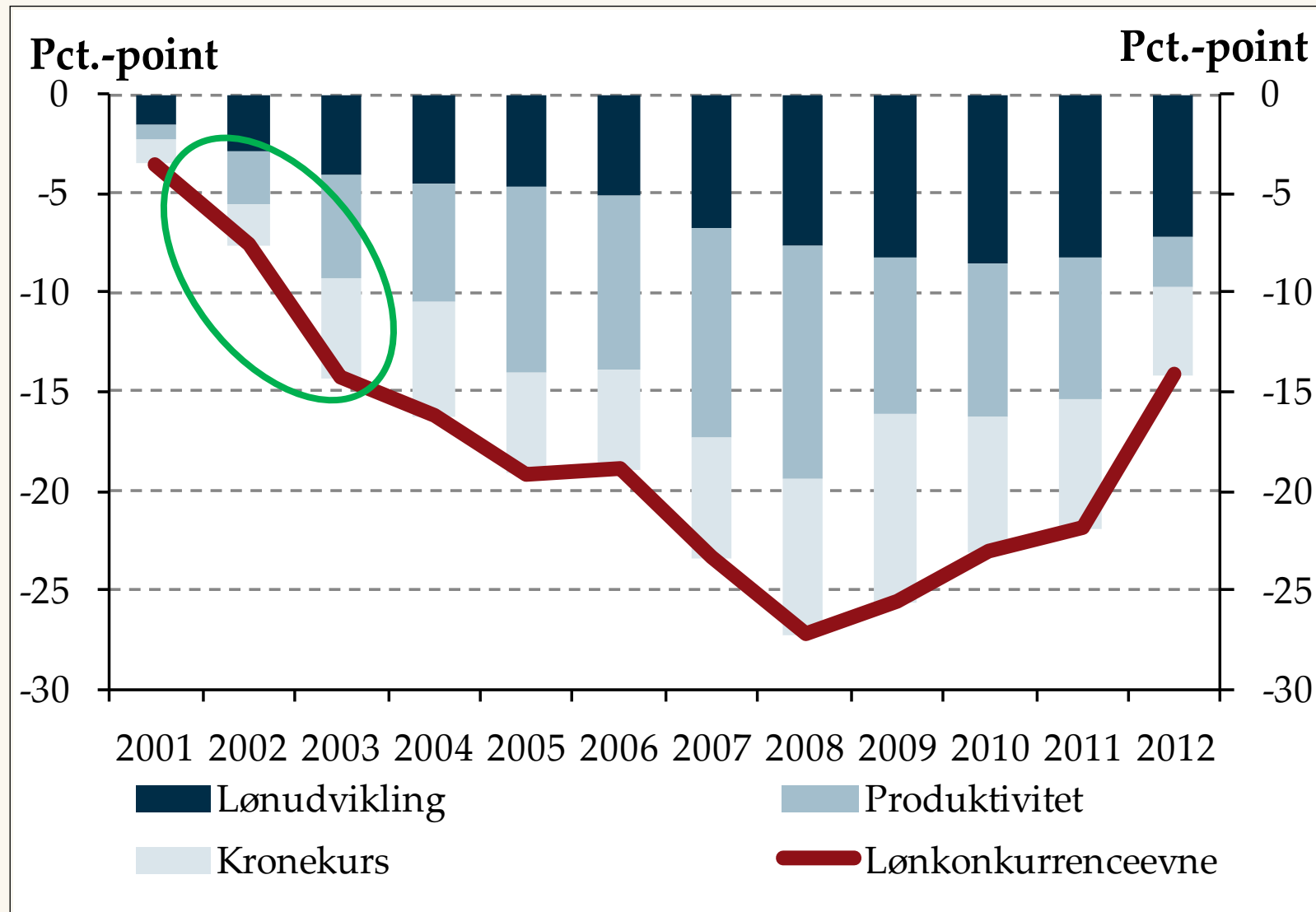
## August 2012

Beskæftigelsesudviklingen understøttes af en forholdsvis afdæmpet lønudvikling, der dog ikke opvejer det tab af lønkonkurrenceevne, som Danmark har opbygget over en årrække. Lønkonkurrenceevnen blev forbedret i 2009-11, overvejende som følge af relativt højere konjunkturbetingede produktivitetsstigninger og en deprecierende kronekurs, men ***i perioden 2000-11 er der samlet set fortsat tale om en betydelig svækkelse af lønkonkurrenceevnen, som vil hæmme genopretningen af dansk økonomi.***

## August 2013

De reviderede tal ændrer heller ikke ved, at lønkonkurrenceevnen i fremstillingserhvervene fortsat er udfordret, fordi relativt høje danske lønstigninger i hovedparten af sidste årti ikke var modsvaret af en tilsvarende større produktivitetsvækst. Over perioden 2000-12 er produktivitetsvæksten i fremstillingserhvervene således samlet set fulgt med udlandets, men den skulle have været endnu stærkere for at opveje de højere lønstigninger i Danmark. ***Siden 2008 er lønkonkurrenceevnen i fremstillingserhvervene væsentligt forbedret, men over halvdelen af tabet siden 2000 står stadig tilbage. Samlet set står hovedudfordringerne for dansk økonomi i form af behovet for at øge arbejdsindsatsen og produktivitetsvæksten samt en svækket lønkonkurrenceevne stadig ved magt.***

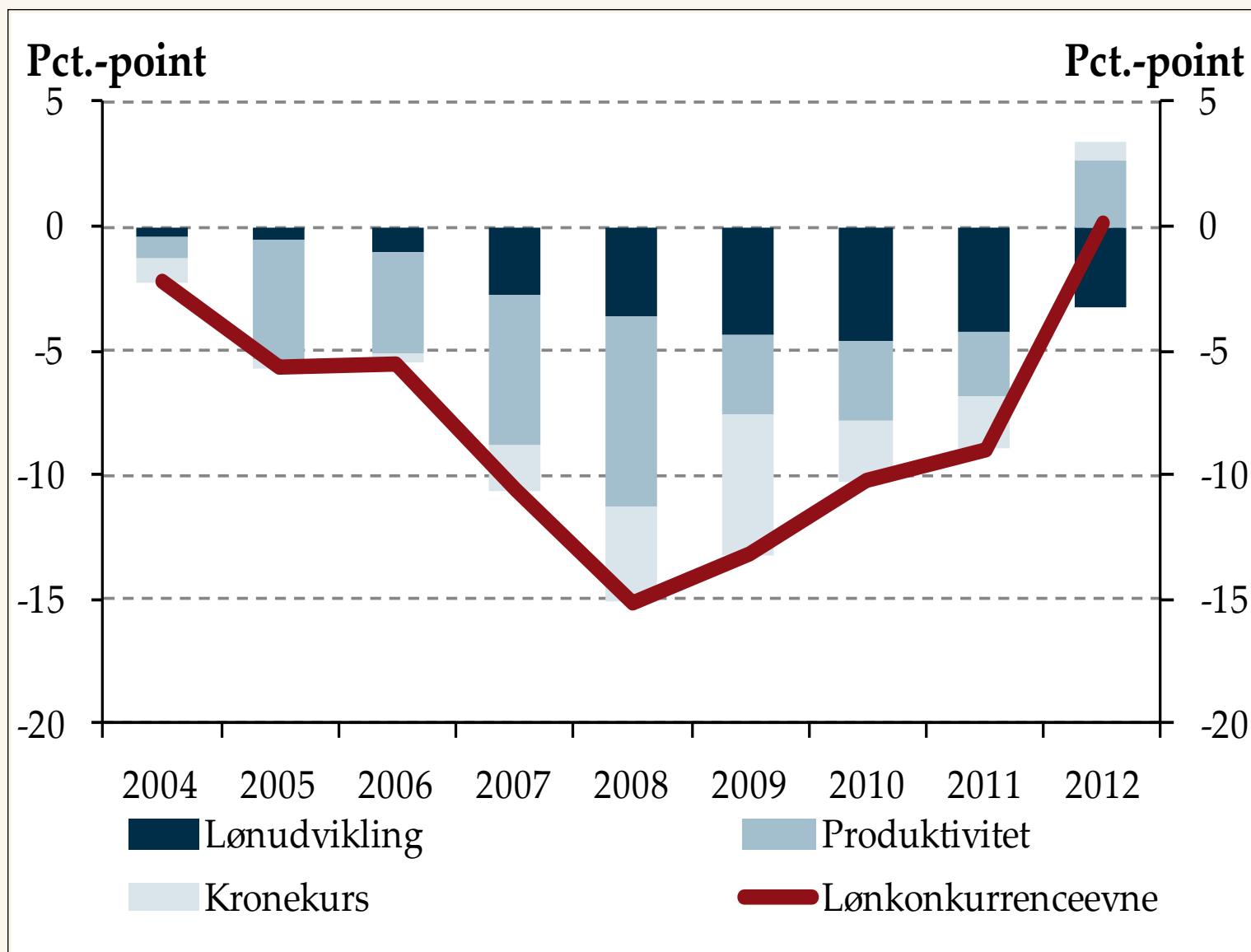
# Ministeriernes figur – optisk analyse, del 1



Anm.: Figuren viser den akkumulerede udvikling siden 2000.

Kilde: Økonomi- og Indenrigsministeriet, *Økonomisk Redegørelse august 2013*, Danmarks Statistik og egne beregninger.

## Ministeriernes figur – optisk analyse, del 2



Anm.: Figuren viser den akkumulerede udvikling siden 2003.

Kilde: Økonomi- og Indenrigsministeriet, *Økonomisk Redegørelse august 2013*, Danmarks statistik og egne beregninger.

# Statistikudvalgets rapport

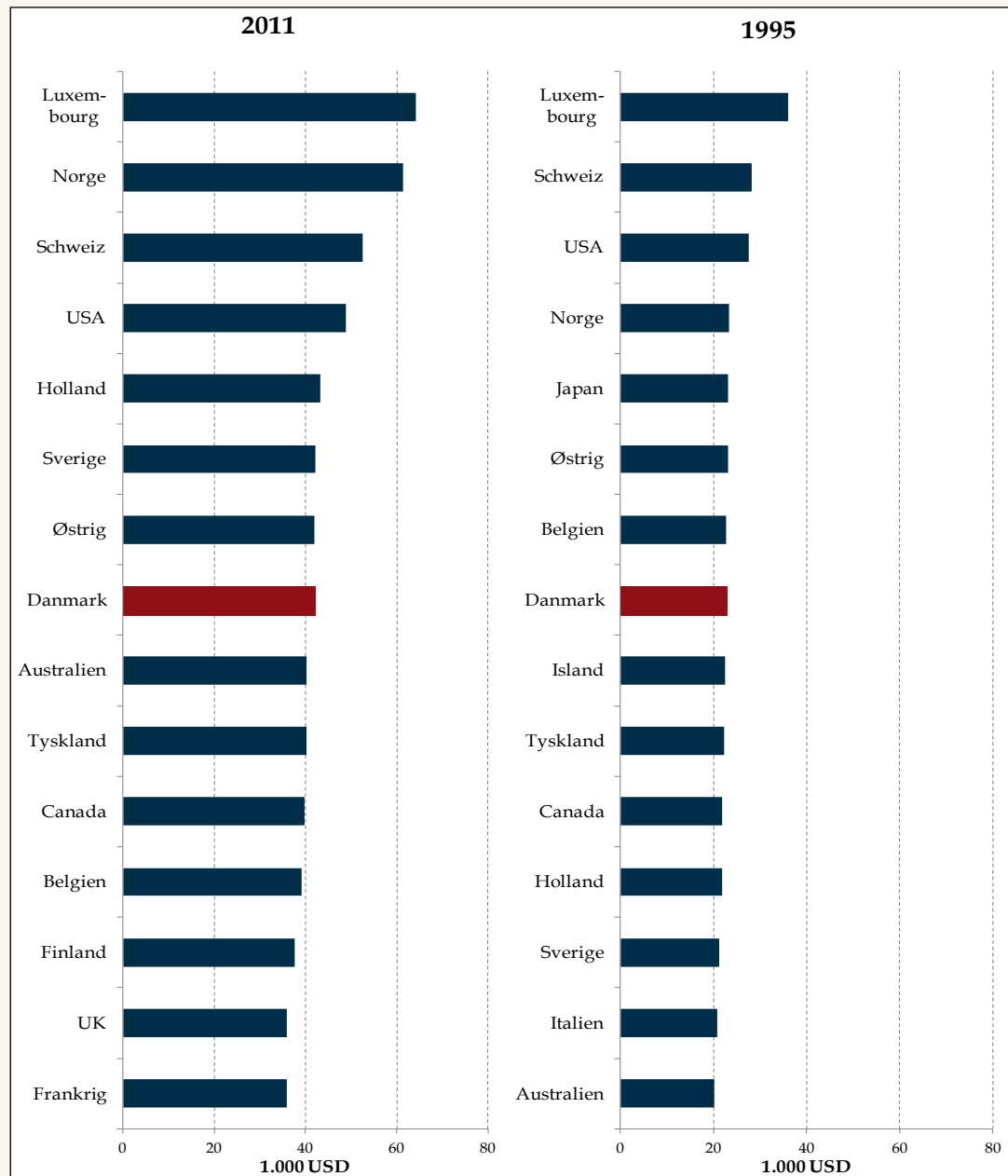
I 2012 ligger lønkonkurrenceevnen på samme niveau som i 2003, men er fortsat under niveauet i 2000.

Det afspejler en betydelig forringelse frem til 2008, herunder som følge af svag produktivitsudvikling, og en forbedring i årene efter. En del af forværringen af produktivitsudviklingen over for udlandet frem til 2008 vurderes til dels at være konjunkturbetinget, ligesom forbedringen siden 2008 også overvejende afspejler en konjunkturmæssig genopretning.

Isoleret set har tabet af lønkonkurrenceevne kostet arbejdspladser i den private sektor. Udviklingen skal dog også ses i lyset af en samtidig forbedring af bytteforholdet, som har styrket den relative værdi af eksporten og købekraften i samfundet, samt en moderat inflation i gennemsnit. Samtidig har beskæftigelsen generelt været høj.

Der har også været overskud på betalingsbalancen over perioden 2000-12.

# Dansk velstand stadig i top 10



Anm.: Figuren viser de 15 rigeste OECD-lande, som samtidigt er nogle af de rigeste lande i verden. BNI pr. indbygger, købekraftskorrigeret, værdier (løbende priser).

Kilde: Thomson Reuters, Verdensbanken og egne beregninger.

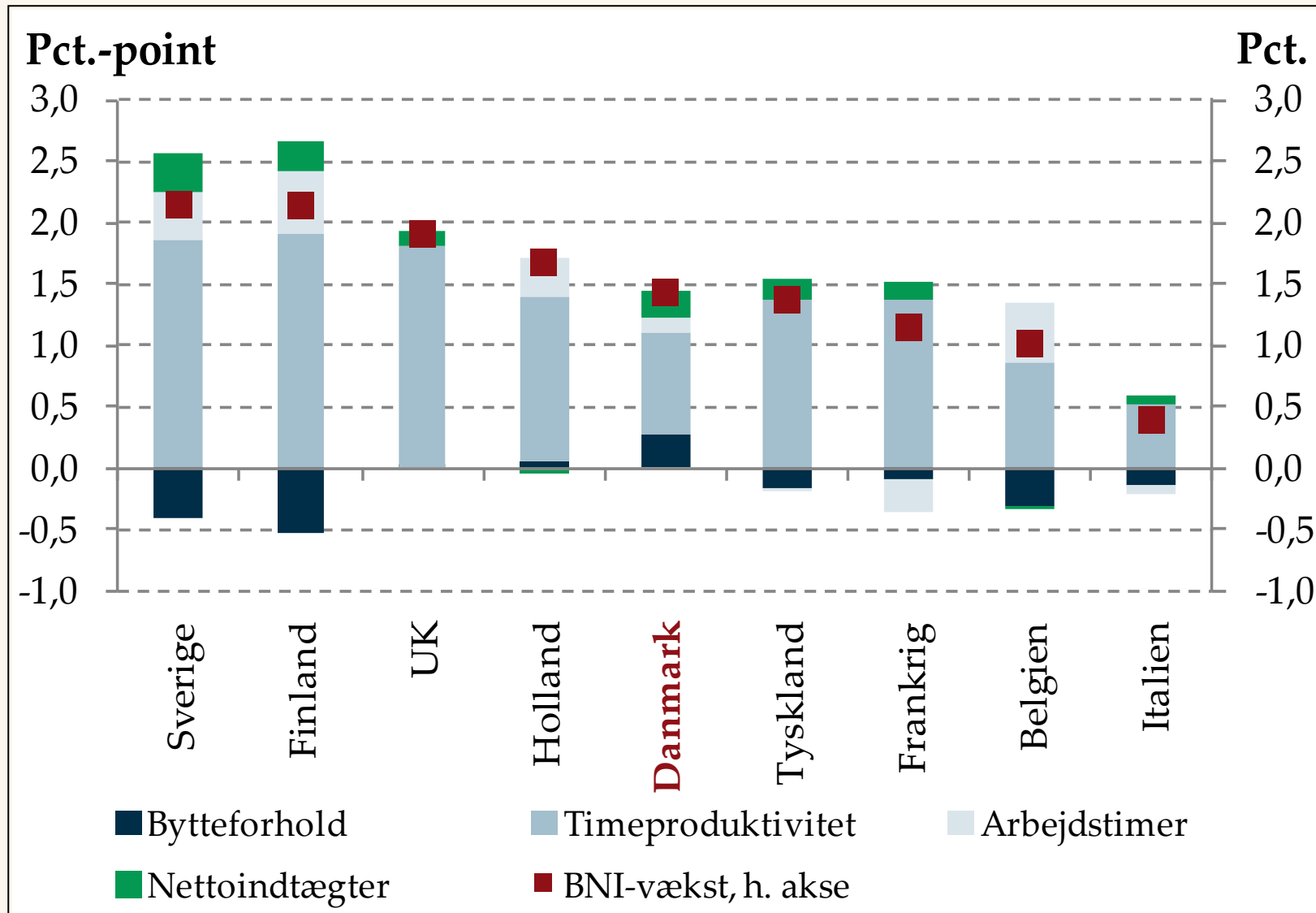
# Dekomponering af BNI-udviklingen, I

$$\begin{aligned} BNI_{real} &= BNP_{real\ købekraft} + (\text{nettoindkomst fra udland})/P_M \\ &= BNP_{faste\ priser} + (X/P_M - X/P_X) + (\text{nettoindkomst fra udland})/P_M \\ &= fY + BF + Trow/P_M \end{aligned}$$

Bidraget  $BF = (X/P_M - X/P_X)$  angiver udviklingen i bytteforholdets betydning for danskernes købekraft, og herunder virksomhedernes indtjening. Det er definatorisk lig 0 i basisåret for de kædede prisindeks, for nærværende 2005.  $X$  eksporten i løbende priser,  $P_M$  importprisindekset (kædede prisindeks) og  $P_X$  eksportprisindekset (kædede prisindeks).  $Trow$  angiver nettoaflønnning af ansatte samt formueindkomst mv. fra udlandet.

Jf. Nationalregnskabet 2009.

# Dekomponering af BNI-udviklingen, II



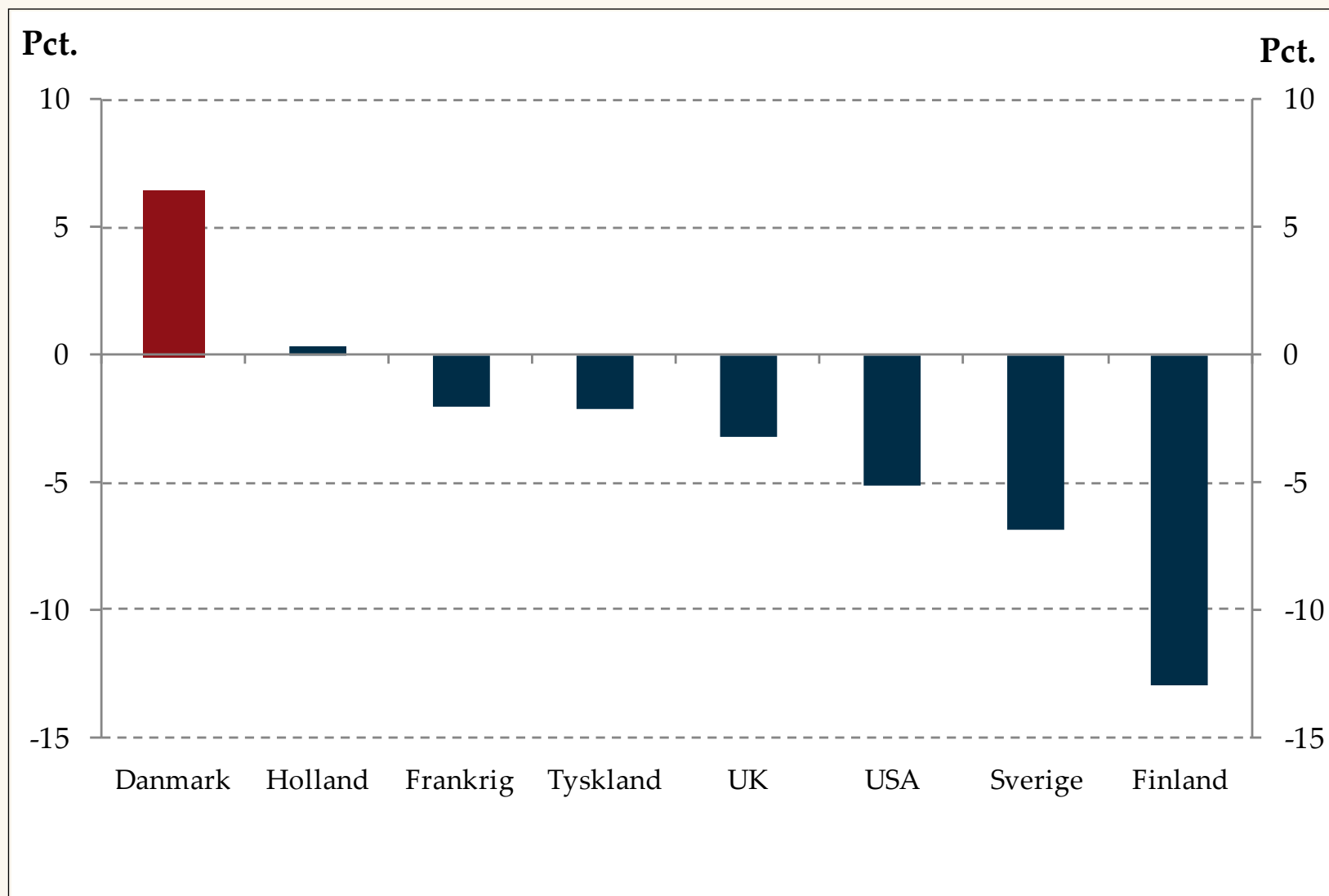
Anm.: Dekomponering af velstandsudviklingen (års realvækst i BNI) pr. indbygger for perioden 1995-2011.

Nettoindtægter dækker over løn- og formueindtægter (netto) fra udlandet.

Kilde: Thomson Reuters, Verdensbanken og egne beregninger.



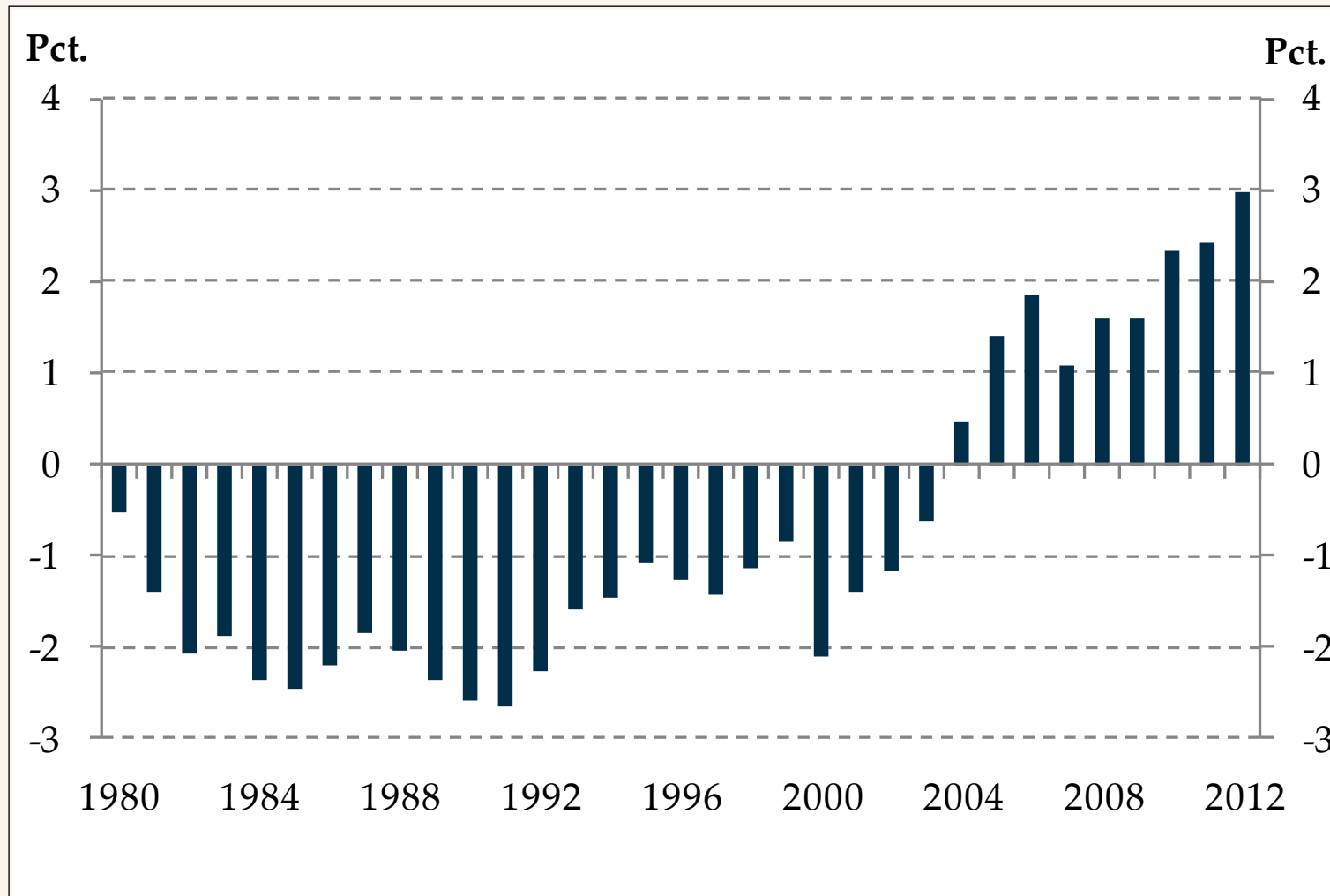
# Enestående bytteforholdsforbedring siden 2000



Anm.: Den akkumulerede forbedring i bytteforholdet mellem 2000 og 2012.

Kilde: Danmarks Statistik, OECD og egne beregninger.

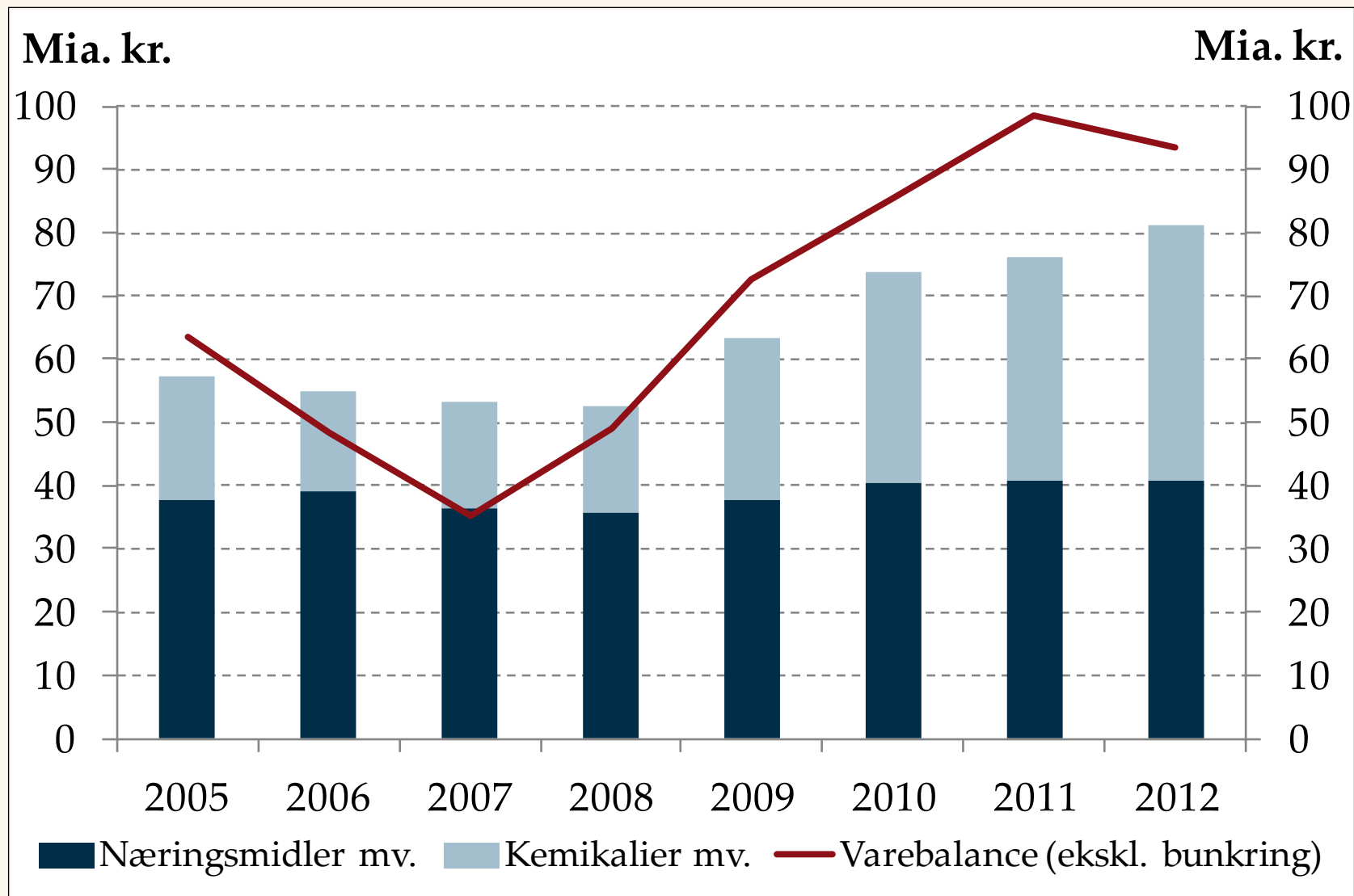
# Udlandsformue giver indkomst ud over produktionen



Anm.: Procentvis forskel mellem BNI og BNP i værdier (løbende priser), 1980 – 2012.

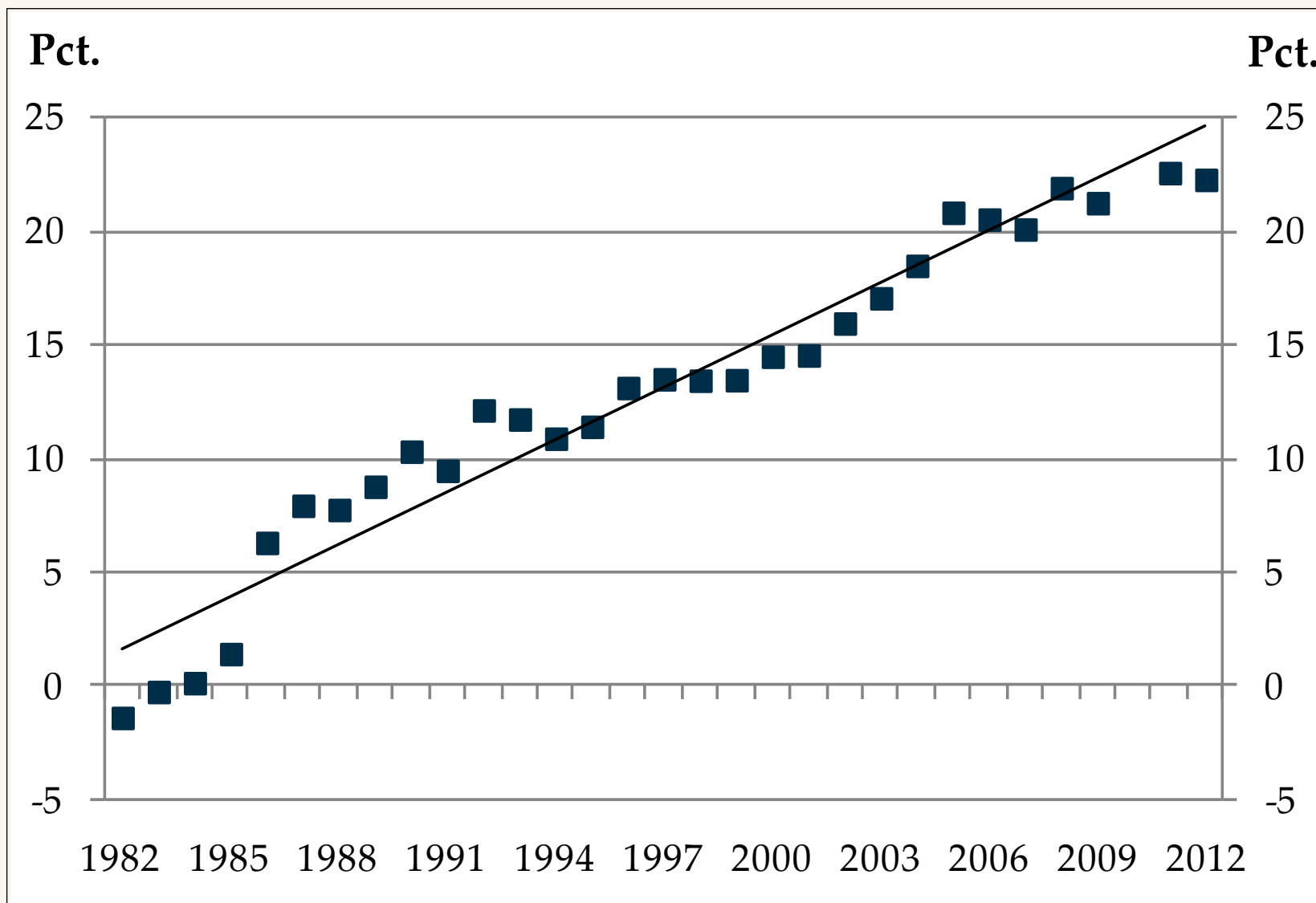
Kilde: Danmarks Statistik.

# Overskud på betalingsbalancen drevet af varehandel



Kilde: Danmarks Statistik og egne beregninger.

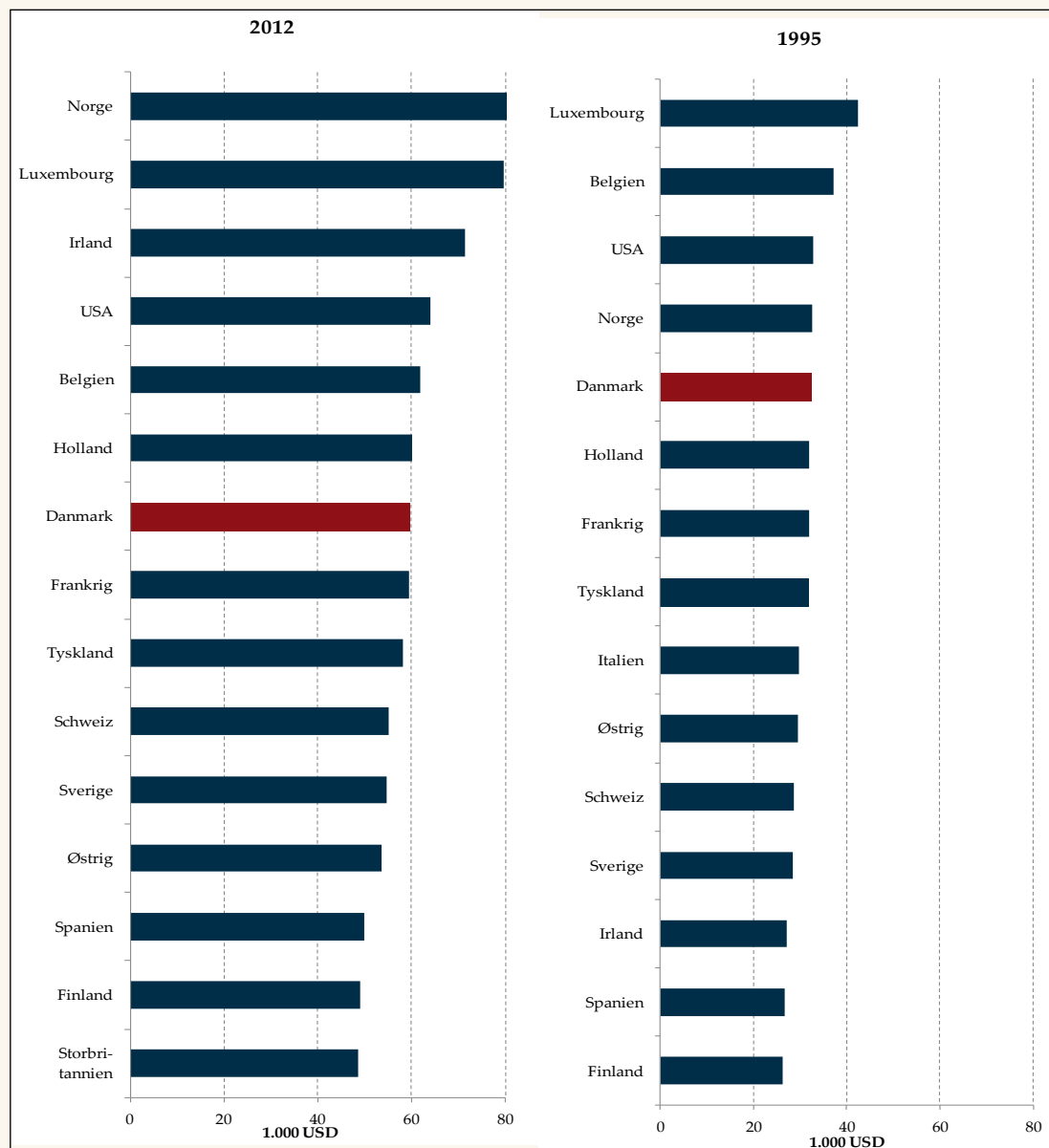
# Stabil bytteforholdsforbedring i 30 år



Anm.: Punkterne viser den akkumulerede bytteforholdsforbedring i pct. siden 1981, hvor bytteforholdet beregnes som eksportpriser delt med importpriser.

Kilde: Danmarks Statistik og egne beregninger.

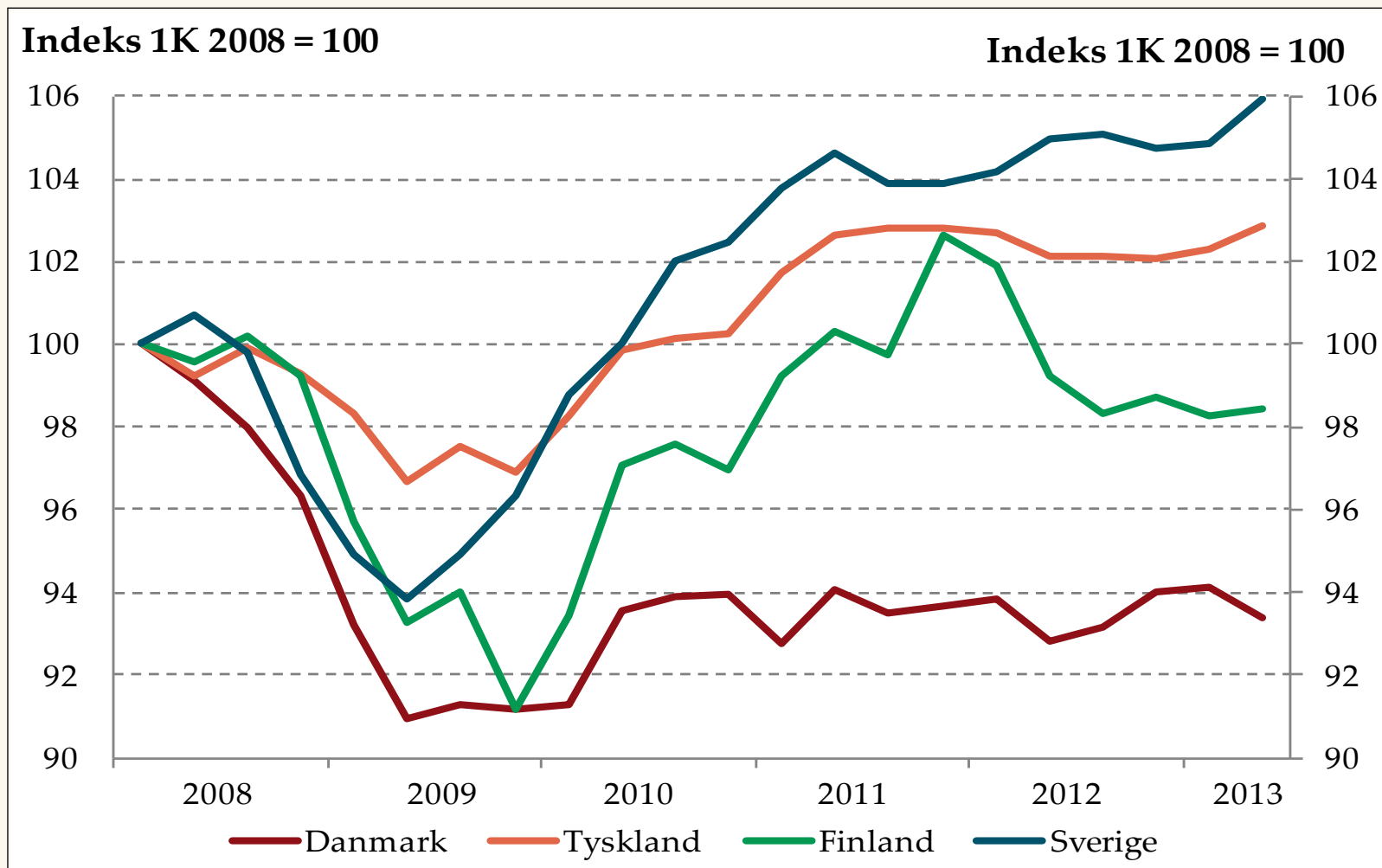
# Rangliste med timeproduktivitet



Anm: OECD top 15. Timeproduktiviteten er her opgjort for hele økonomien, som BNP pr. arbejdstime, købekraftskorrigeret og i værdier (løbende priser). Canada og Australien er ikke med i opgørelsen pga. manglende data.

Kilde: OECD og egne beregninger .

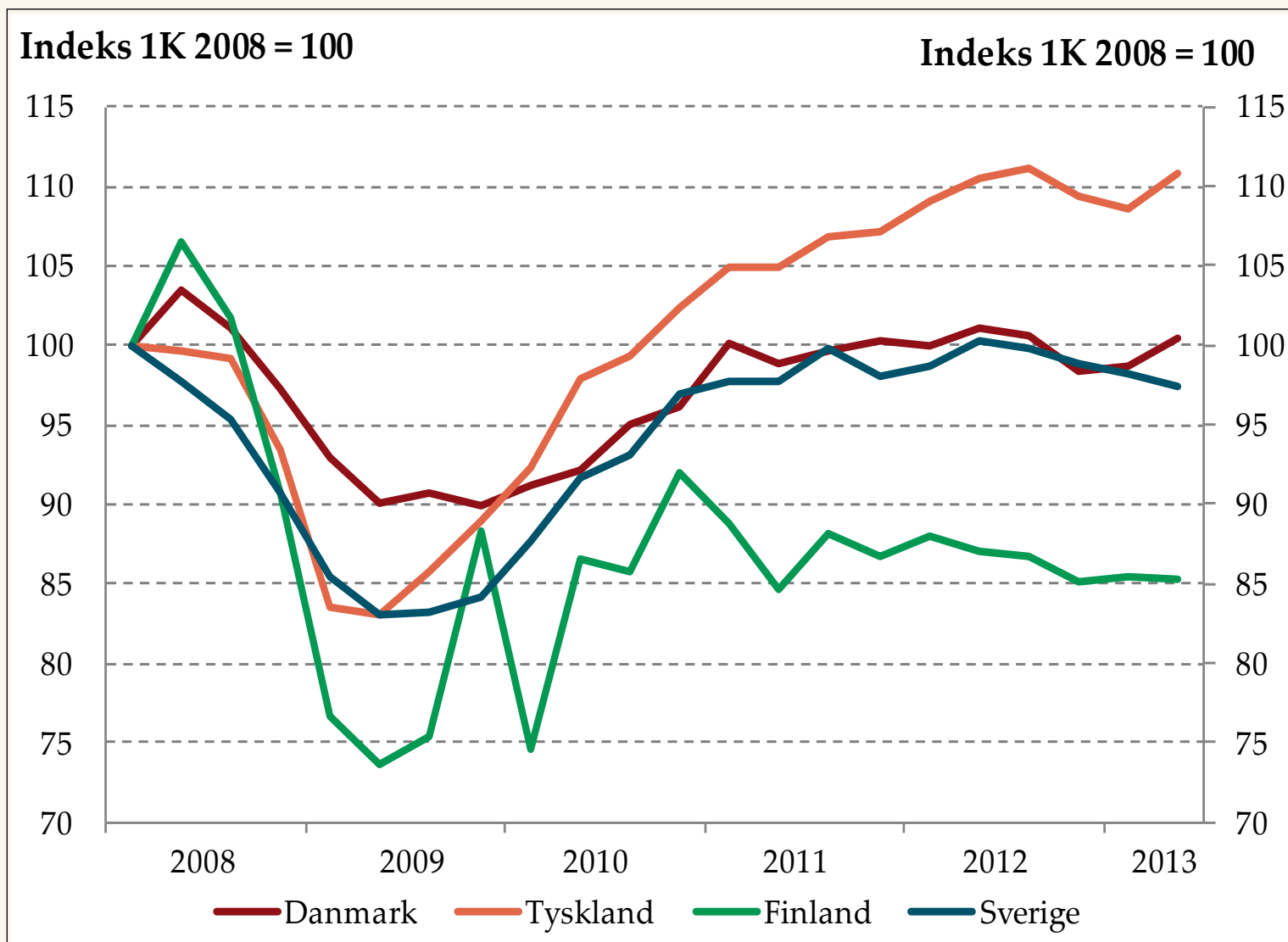
# Svag hjemlig efterspørgselsudvikling under krisen



Anm.: Tal for Danmark kan afvige fra Danmarks Statistiks seneste opgørelse, da Eurostat ikke nødvendigvis opdateres øjeblikkeligt.

Kilde: Eurostat og egne beregninger.

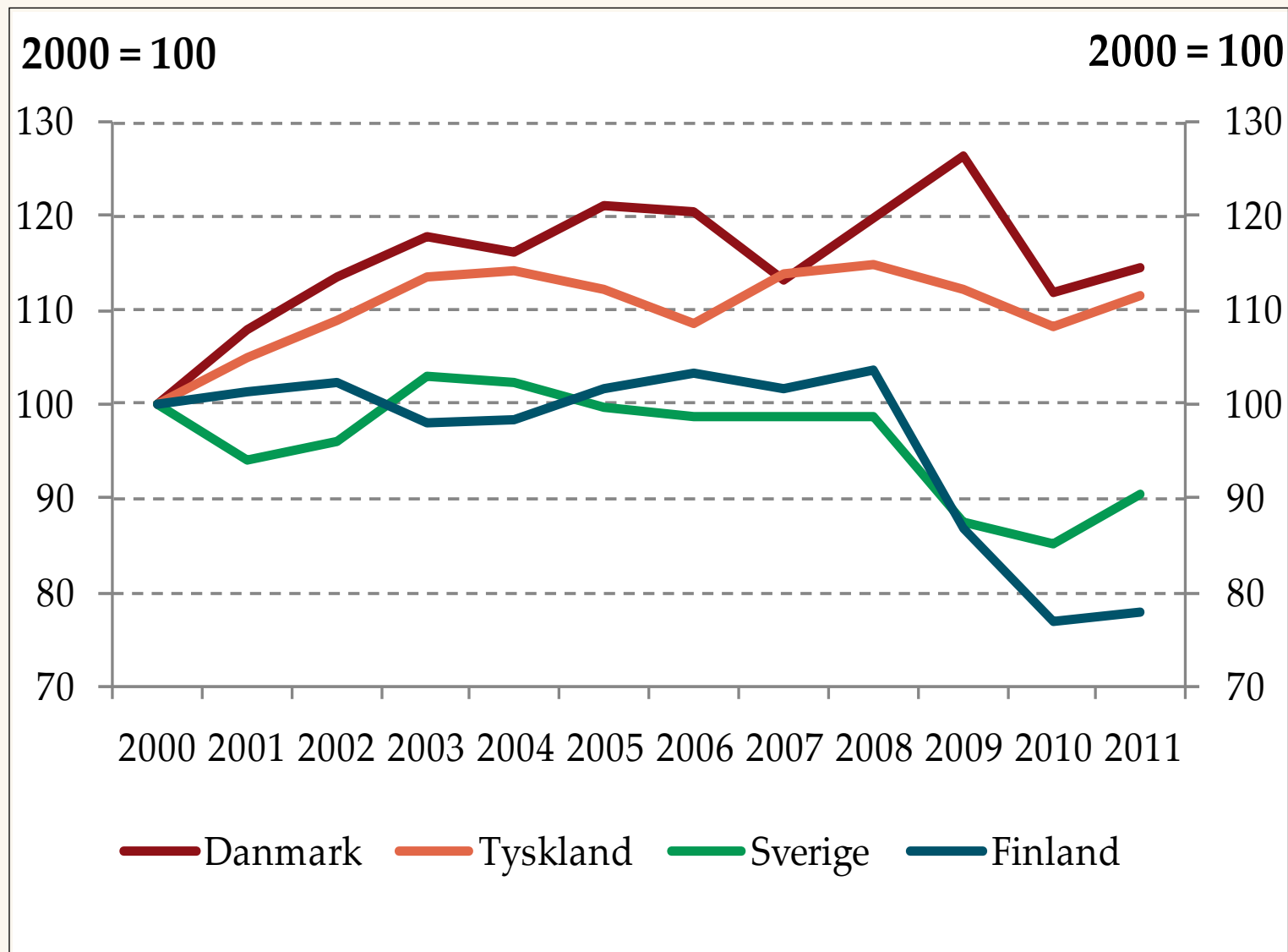
# Men dansk eksport hurtigt tilbage på sporet



Anm.: Tal for Danmark kan afvige fra Danmarks Statistiks seneste opgørelse, da Eurostat ikke nødvendigvis opdateres øjeblikkeligt.

Kilde: Eurostat og egne beregninger.

# Markedsandele i OECD-området steget

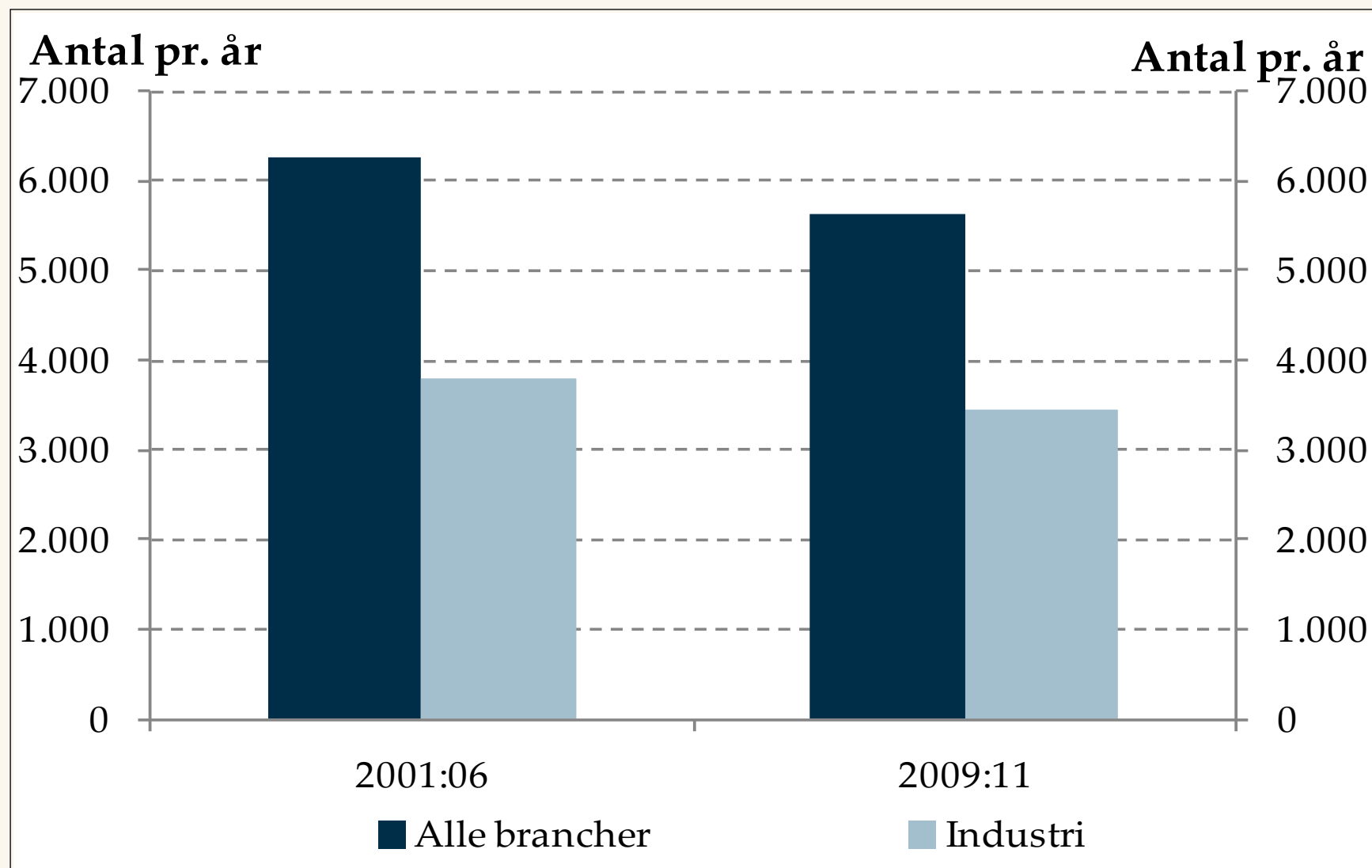


Anm.: Markedsandele er her opgjort i løbende priser, importbaseret og vist som indeks.

Kilde: AE på baggrund af OECD (ITCS).



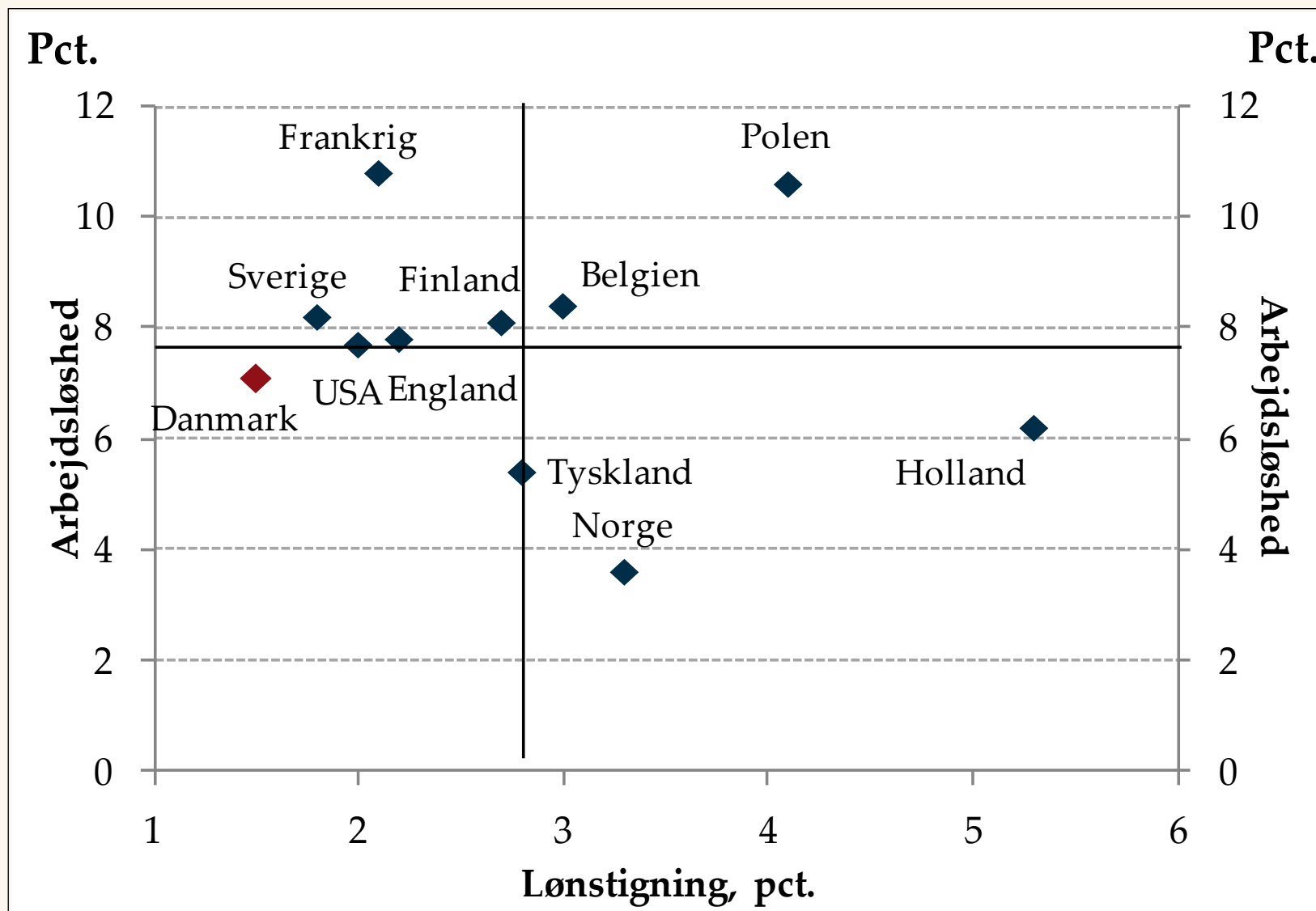
# Udflytningen af arbejdspladser er faldet (lidt)



Anm.: Man skal være opmærksom på, at data bygger på to undersøgelser med forskellig periodelængde.

Kilde: Danmarks Statistik og egne beregninger.

# Meget lav lønstigning trods moderat arbejdsløshed

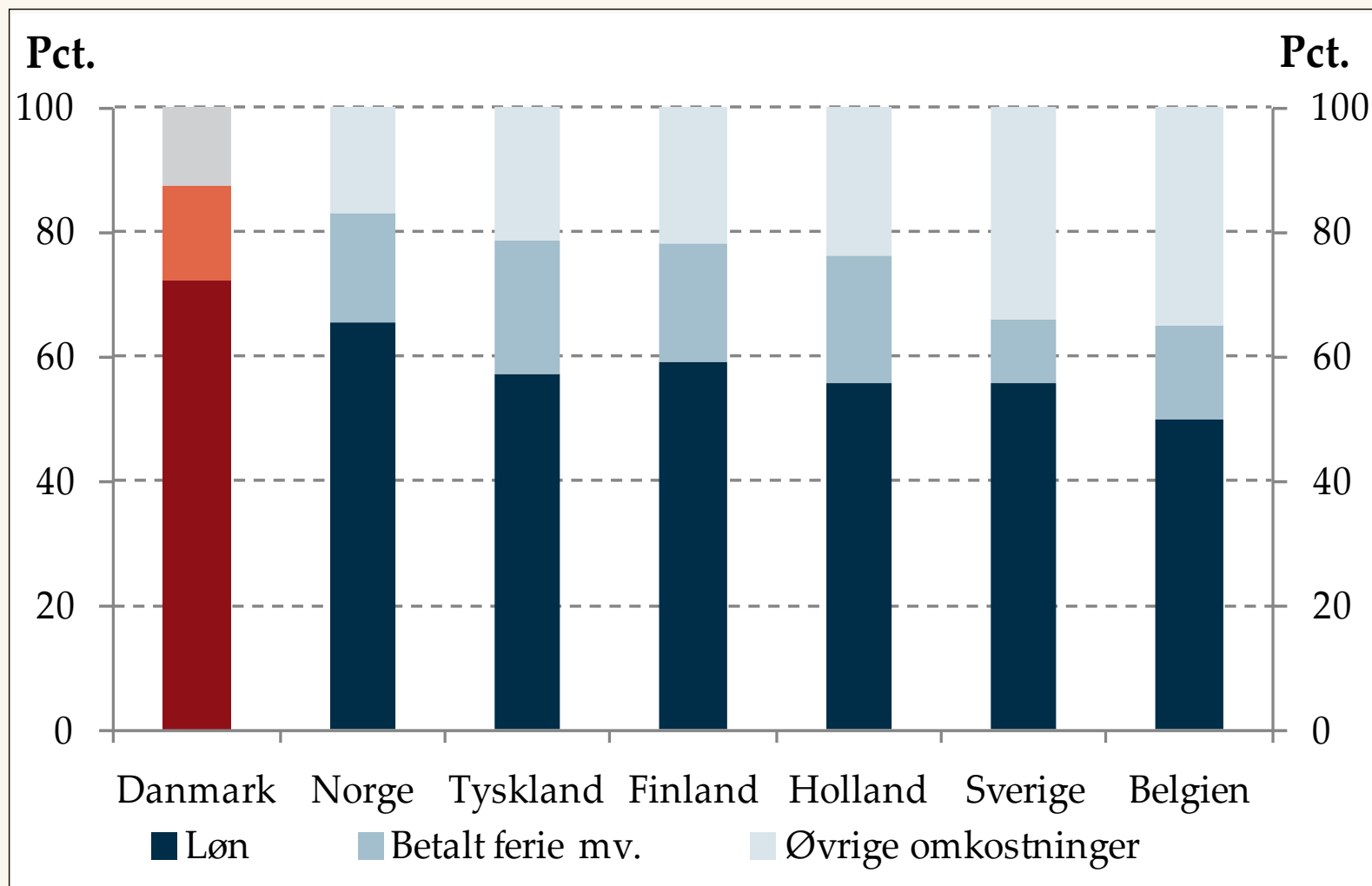


Anm.: Både arbejdsløshedsprocent og lønstigningstakten er fra 1. kvartal 2013. Lønstigningen er fra industrien.

Stregerne angiver gennemsnittet af de viste lande.

Kilde: DA, OECD og Thomson Reuters.

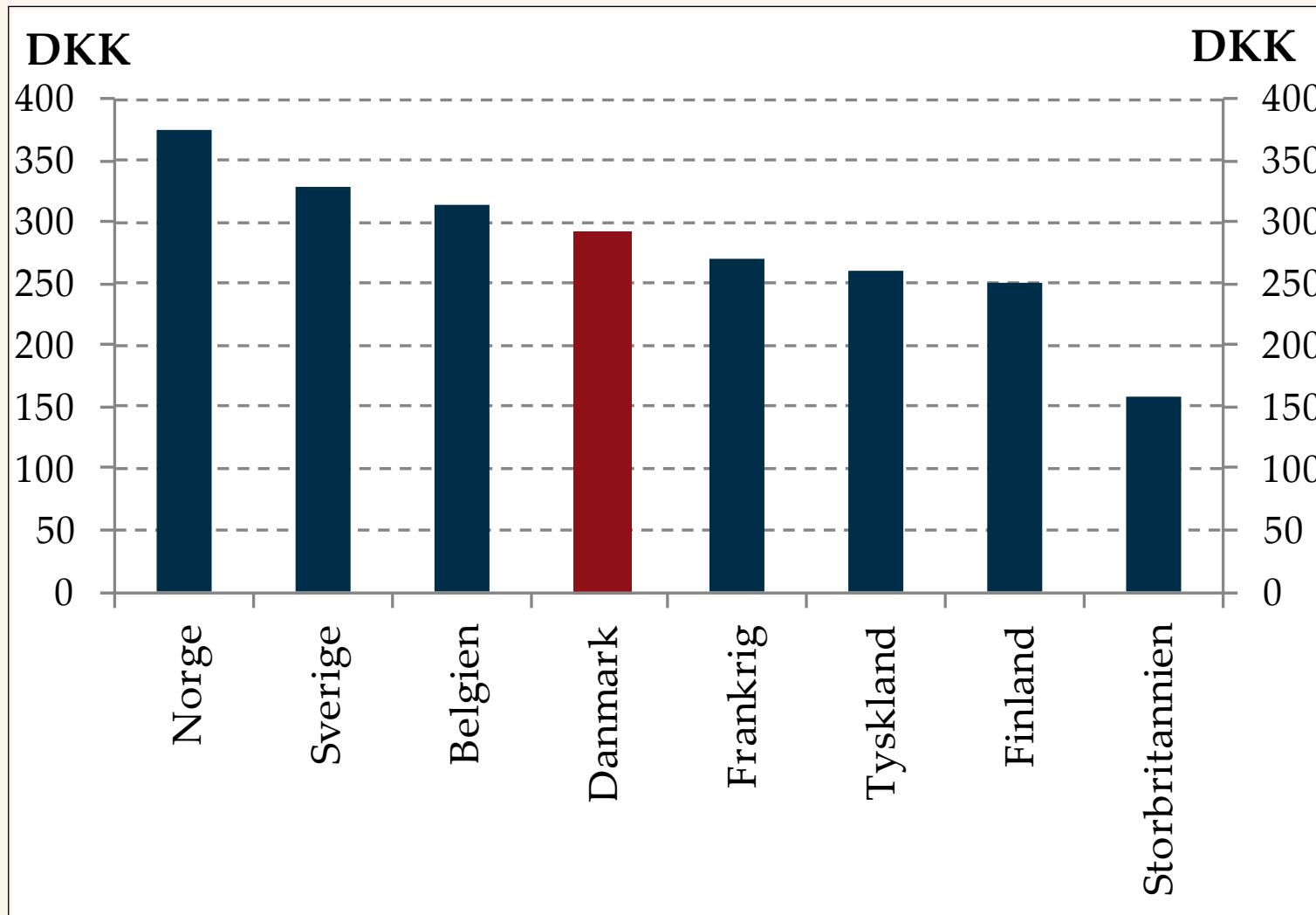
# Vigtigt at se på totale medarbejderomkostninger



Anm.: Omkostningsstrukturen i industrien. Opgørelsen viser Eurostats Labour Cost Survey fremskrevet til 2012 med udviklingen i Labour Cost Index. Løn inkluderer gene-, overtid- og bonusbetalinger. Betalt ferie mv. inkluderer uregelmæssige betalinger. Arbejdsgivers pensionsbidrag og løn under sygdom indgår i øvrige omkostninger. I fremskrivningen antages, at stigningen i løn og ferie mv. er ens. For Norge er opdelingen baseret på BLS, og opdelingen på løn og ferie mv. er fra 2007.

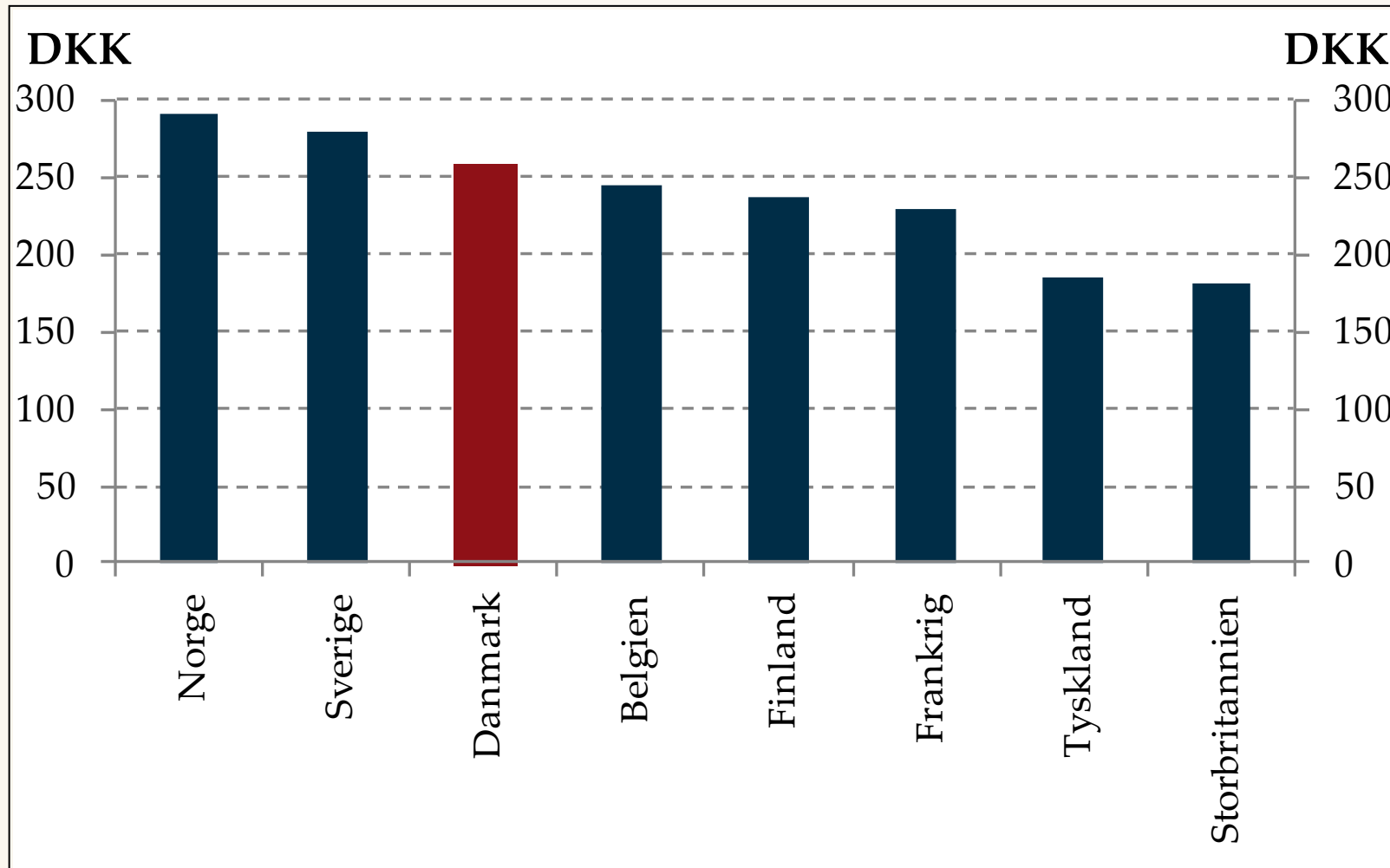
Kilde: Eurostat, Bureau of Labour Statistics, LO-Norge samt egne beregninger.

# Medarbejderomkostninger i industrien



Kilde: DA på grundlag af Eurostat.

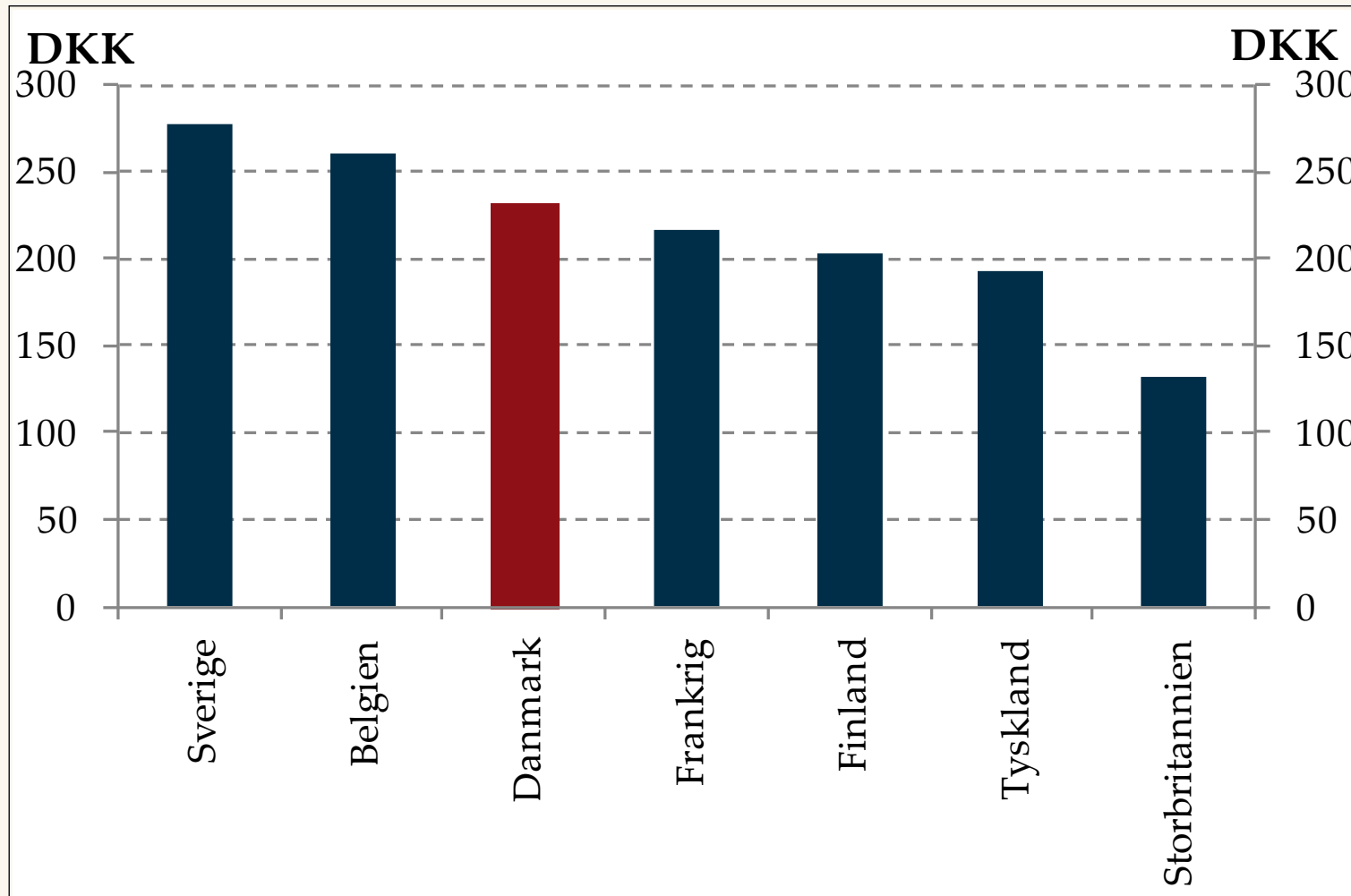
# Bygge- og anlæg



Anm.: Oplysningerne for denne sektor stammer fra Eurostat, hvor der på hovedbrancher er lavet en sammenligning i niveau for 2012.

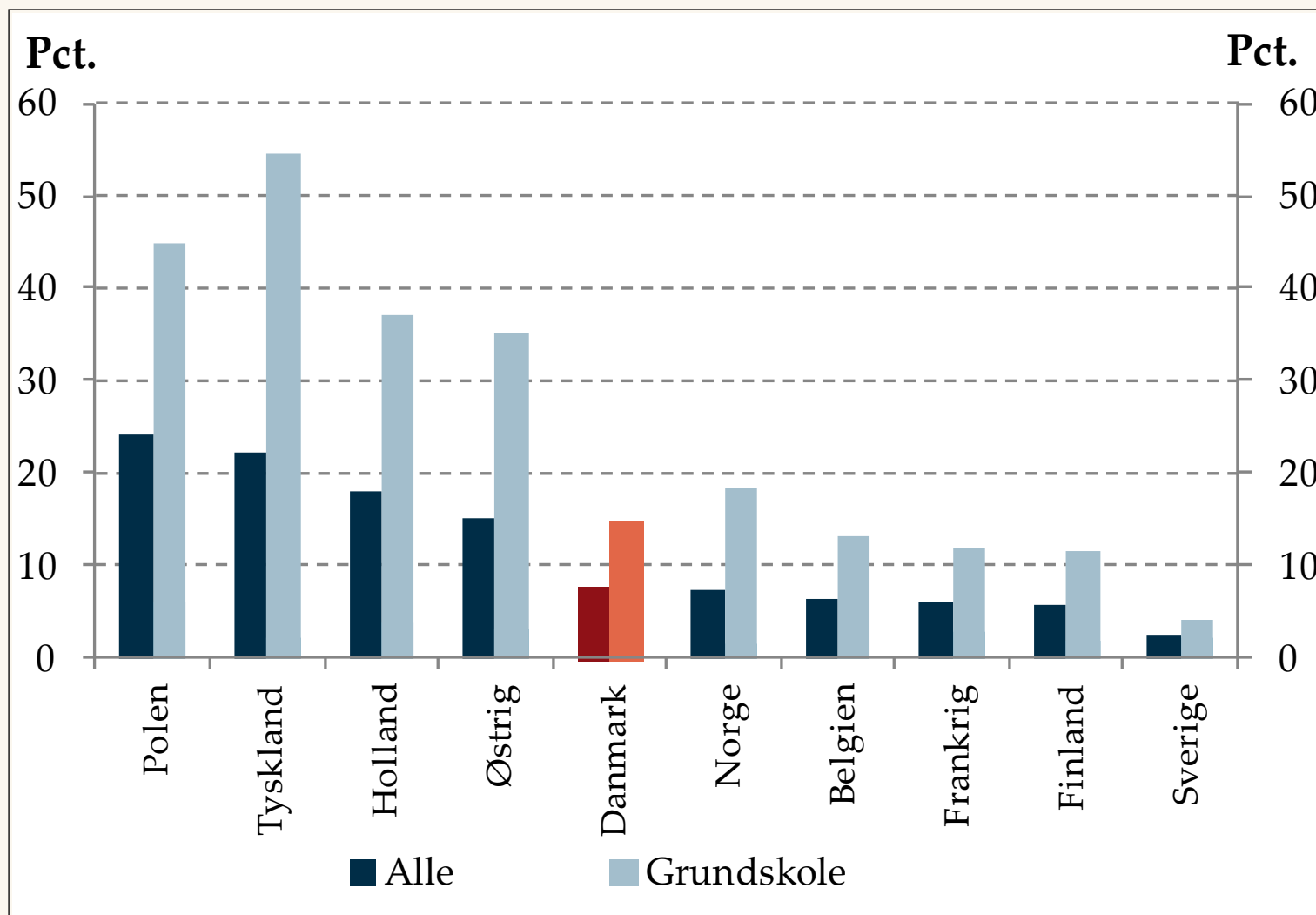
Kilde: Eurostat og Nationalbanken.

# I handel



Kilde: DA på grundlag af Eurostat.

# Hver anden ufaglært i Tyskland har lav løn – hver 7. i DK



Anm.: Lav løn er 67 pct. af medianlønnen. Grundskole dækker uddannelseskoder 0-2 (op til "lower secondary school").

Kilde: Eurostat.